

Half Moon “450”**



This model is Copyright protected.
All Copyrights to the designs of this version of
the Half Moon belongs to
Bilbo Holding® Aps.



Billing Boats Aps. www.billingboats.com



Henry Hudson (1565–1611) var en Engelsk opdagelsesrejsende, der fik det hverv fra Hollandsk Øst Indisk Compagni, at finde en nordlig handelsrute til Kina og Japan.

I april 1609 sejlede han nord og øst med skibet Halve Måne (Halve Maen) for at prøve at finde en handelsrute nord om de Russiske kyster, i forsøget på, at nå Stillehavet den vej. Efter flere forsøg, hvor han hver gang blev stoppet af pakisen, krydsede han Atlanten for at prøve at finde en rute nord om Amerika. På denne rejse sejlede han op af Hudson floden, helt op til Albany. Senere blev denne dal koloniseret under protektion af det Hollandske West Indiske Compagni og blev kendt under navnet New-Netherlands.

Fig. 1

Stævne og køl ligges på en plan plade og limes sammen, når limen er tør monteres faconstykkerne nr. 4.

Fig. 2-4

Viser montering af spanter og mastefødder, se evt. afsnittet "Træskrog" i hæftet Byggetips.

Fig. 5

Listerne nr. 15 monteres for at give skroget større stabilitet. Vær opmærksom på ikke at ændre vinklen på spanterne.

Fig. 6-7

Viser montering af dæk, placeringen af dæk nr. 20 findes på hovedtegningen.

Fig. 8

Her vises opbygningen af agterspejlet. Efter faconstykkerne og lister er monteret, og limen er tør, grovpudses der i facon med spantet.

Fig. 9

Dæk og skot beklædes med lister, se afsnittet "Dæk" i hæftet Byggetips.

Fig. 10

Beklædningen af skroget udføres som beskrevet i hæftet Byggetips afsnittet "Træskrog". Vær opmærksom på at listerne skal bukkes meget i forstævnen, dette gøres evt. ved at fugte listen let og bukke den forsigtigt over et stearinlys eller lign.

Fig. 11

Når skroget er grovpudset, skæres den øverste kant i facon, brug evt. delene nr. 30 og 31 som skabeloner. Derefter finpudses skroget, og der monteres fenderlister.

Fig. 12

Rælingen tilpasses og limes på plads.

Fig. 13

Viser montage af røstbrædder og røstjern samt nagler/søm. Mål og nøjagtig placering findes på hovedtegningen.

Fig. 14

Her monteres gelænder. Det nemmeste er at samle alle gelænderdele og derefter montere hele enheden på modellen, når limen er helt tør. Højde og længdemål findes på hovedtegningen.

Fig. 15

Viser opbygningen af galionen. Tilpas og prøvemonter evt. delene før de limes fast, da faconstykkernes endelige placering afhænger af skrogets facon og placeringen af fenderlisterne.

Fig. 16-18

Viser hvordan luger, gangspil, mærs mm. samles og males. De nødvendige mål og placeringer findes på hovedtegningen.

Fig. 19

Viser hvorledes masterne skæres på mål.



Henry Hudson (1565-1611) was an English explorer who received a commission from the Dutch East India Company to find a Northern trading route to China and Japan.

In April 1609 he sailed North and East on the ship the "Halve Maen" to try and find a route around the northern shores of Russia in order to reach the Pacific Ocean that way. After several attempts, which always were stopped by the pack-ice, he crossed the Atlantic to try and find a route north of America. On this voyage he sailed up the Hudson River as far as Albany. Later this river valley was settled under the auspices of the Dutch West India Company and became known as the New-Netherlands.

Fig. 1

Place the stems and keel on a level surface and glue together. When the glue is dry, mount the formed pieces no. 4.

Fig. 2-4

These figures show how to assemble the frames and maststeps. See also the section "Wooden Hull" in the "Building Tips" booklet.

Fig. 5

Mount the strips no. 15 to give the hull a greater stability. Note that the angle of the frames should remain constant.

Fig. 6-7

These figures show how to mount the deck no. 20. The Main Drawing indicates the positioning of the deck.

Fig. 8

The assembly of the transom is shown. Mount the formed pieces and strips, and when the glue is dry, sand to shape with the frame.

Fig. 9

Plank the deck and bulkhead with strips; see the section "Deck" in the "Building Tips" booklet.

Fig. 10

Carry out the planking of the hull as indicated in the "Building Tips" booklet ("Wooden Hull"). Note that it is necessary to bend the strips very considerably in the stempost. This can be done by moistening the strip slightly and bending it carefully over e.g. a candle.

Fig. 11

When the hull has been roughly sanded, cut the upper edge to shape. Parts no. 30 and 31 can be used as a template. Sand the hull and mount the fender strips.

Fig. 12

Shape the rail and glue in position.

Fig. 13

This figure shows how the grating and chain plate, as well as the nails, are mounted. Dimensions and positioning can be seen on the Main Drawing.

Fig. 14

Mount the railing. This is best done by first assembling all railing parts and then mounting the unit on the model when the glue is dry. The railing's height and length can be seen on the Main Drawing.

Fig. 15

This figure shows the assembly of the figure head. Shape and try out the parts before gluing, as the final positioning of the formed pieces depends on the shape of the hull and positioning of the fender strips.

Fig. 16-18

Shows how to assemble and paint the hatches, capstan, top, etc. Dimensions and positioning can be seen on the Main Drawing.

Fig. 19

Shows how the mast is cut to measure.

Der englische Forscher Henry Hudson (1565-1611) erhielt von der Dutch East India Company den Auftrag, eine nördliche Handelsroute nach China und Japan ausfindig zu machen. Im April 1609 segelte er mit der "Halve Maen" vom Norden in den Osten und fand einen Seeweg um die nördliche Küste Russlands, um auf diesem Weg den Pazifischen Ozean zu erreichen. Nach vielen Versuchen, die durch Packeis behindert wurden, überquerte er den Atlantik, um eine Route nördlich von Amerika zu finden. Auf seiner Reise segelte er auf dem Hudson River bis Albany. Später wurde dieses Flusstal besiedelt unter der Schirmherrschaft der Dutch West India Company und wurde bekannt unter dem Namen Neu-Niederlande.

Fig. 1

Steven und Kiel auf eine ebene Platte legen und miteinander verleimen. Nach Abbinden des Klebstoffs die Formteile Nr. 4 montieren.

Fig. 2-4

Zeigen die Montage der Spanten und Mastfüße, siehe evtl. auch den Abschnitt „Holzrumpf“ im Bautipps-Heft.

Fig. 5

Die Leisten Nr. 15 montieren, um den Rumpf zu stabilisieren. Achten Sie dabei darauf, die Winkel der Spanten nicht zu verändern.

Fig. 6-7

Zeigen die Montage des Decks. Die Lage des Decks Nr. 20 geht aus der Hauptzeichnung hervor.

Fig. 8

Hier sehen Sie den Aufbau des Heckspiegels. Nach der Montage der Formteile und Leisten sowie dem Abbinden des Klebstoffs grob in Form mit dem Spant schleifen.

Fig. 9

Deck und Schott mit Leisten bekleiden; siehe Abschnitt "Deck" im Bautipps-Heft.

Fig. 10

Bekleiden Sie den Rumpf so, wie im Abschnitt "Holzrumpf" des Bautipps-Hefts beschrieben. Beachten Sie, dass die Leisten am Bugsteven stark gebogen werden müssen. Dazu kann es hilfreich sein, die Leisten leicht anzufeuchten und dann über z.B. einer Kerzenflamme zu biegen.

Fig. 11

Nach dem groben Schleifen des Rumpfes die obere Kante in Form schneiden. Nutzen Sie dazu evtl. die Teile Nr. 30 und 31 als Schablonen. Anschließend den Rumpf nachschleifen, und die Fenderleisten anbringen.

Fig. 12

Die Reling anpassen und an Ort und Stelle verleimen.

Fig. 13

Zeigt die Montage der Rüstbretter und Rüsteisen sowie der Nägel. Die Maße und die genauen Einbaustellen finden Sie auf der Hauptzeichnung.

Fig. 14

Hier wird das Geländer angebracht. Am einfachsten ist, alle Teile des Geländers zusammenzusetzen, und die komplette Einheit nach dem vollständigen Aushärten des Klebstoffs am Modell anzubringen. Höhen- und Längenmaße finden Sie auf der Hauptzeichnung.

Fig. 15

Zeigt den Aufbau des Galions. Passen Sie die Teile an, und setzen Sie sie vor dem Verleimen zuerst probeweise zusammen. Die endgültige Platzierung der Teile hängt nämlich von der Rumpfform und der Lage der Fenderleisten ab.

Fig. 16-18

Zeigt den Zusammenbau und die Lackierung von Luken, Ankerwinde, Saling u.a.m. Die erforderlichen Maße und Einbauorte finden Sie in der Hauptzeichnung.

Fig. 19

Zeigt das Zuschneiden der Masten auf Maß.

Henry Hudson (1565-1611) était un explorateur anglais qui reçut la mission de la compagnie hollandaise des Indes de l'est de trouver une route maritime commerciale pour la Chine et le Japon. En avril 1609 il navigua vers le nord et l'est sur le "Half Moon" pour chercher et trouver une route au Nord de la Russie pour rejoindre l'océan pacifique de ce côté. Après plusieurs essais infructueux à cause de la banquise, il traversa l'atlantique pour trouver une route au nord de l'Amérique. Durant ce voyage, il navigua sur la rivière Hudson jusqu'en Albanie. Plus tard cette vallée fut administrée par la compagnie hollandaise des Indes de l'est et connue sous le nom de "Nouvelle Hollande".

Fig. 1

Placer la poupe et la quille sur une surface plane et les coller ensemble. Après séchage, installer les pièces no. 4.

Fig. 2-4

Ces figures montrent comment installer les couples et les supports de mâts. Voir également la section "Coques en bois" dans le livre d'instructions générales.

Fig. 5

Monter les baguettes no. 15 pour donner une plus grande stabilité à la coque. Noter que l'angle des couples doit rester constant.

Fig. 6-7

Ces figures montrent comment monter le pont no. 20. Le dessin principal indique le positionnement du pont.

Fig. 8

Montrer l'assemblage du tableau arrière. Installer les pièces préformées et les baguettes, et après séchage poncer en forme suivant les couples.

Fig. 9

Coffrer le pont et les cloisons avec les baguettes, voir la section "Pont" dans le livre d'instructions générales.

Fig. 10

Terminer le coffrage de la coque suivant les instructions du livre d'instructions générales, section "Coques en bois". Noter qu'il est nécessaire de courber considérablement les baguettes à l'arrière. Pour ce faire, il est recommandé de les humidifier et de les courber progressivement au dessus d'une bougie.

Fig. 11

Après un premier ponçage de la coque, couper le bord supérieur à la forme. Les pièces no. 30 et 31 peuvent être utilisées comme guide. Poncer la coque et installer la baguette de défense.

Fig. 12

Former le rail et le coller en place.

Fig. 13

Cette figure montre l'installation des caillebotis, des cadènes et des clous. Les dimensions et les positionnements sont visibles sur le plan principal.

Fig. 14

Installation des mains-courantes. Il est préférable d'assembler les pièces ensemble puis de positionner le tout sur la coque après séchage de la colle. Voir les dimensions sur le plan principal.

Fig. 15

Montrer l'assemblage de la figure de proue. Former et assembler les pièces avant de les coller. Le positionnement final dépend de la forme de la coque et du positionnement des baguettes de défense.

Fig. 16-18

Montrer l'assemblage et la peinture des capots, cabestans, recouvrements, etc.... Les dimensions et les positionnements sont visibles sur le plan principal.

Fig. 19

Montrer la découpe des mâts à dimensions.



Henry Hudson (1561-1611) was een Engelse ontdekkingsreiziger, die in opdracht van de Oost Indische Compagnie als schipper van de "Halve Maen" moest proberen een noordelijke doorvaart te vinden om zo de Stille Oceaan te bereiken en een handelsroute naar China en Japan in te stellen. Na verschillende pogingen, die steeds in het pakijns eindigden, stak hij de Atlantische Oceaan over om de Noordwest Passage te zoeken, bovenlangs Amerika.

Op deze reis zeilde hij de naar hem vernoemde Hudson rivier op tot aan Albany. Deze riviervallei werd later onder auspiciën van de West Indische Compagnie gekoloniseerd en werd bekend als Nieuw Nederland.

Fig. 1

Leg steven en kiel op een platte plaat en lijm ze aan elkaar. Monteer de gevormde delen nr. 4 als de lijm droog is.

Fig. 2-4

Laat de montage van de spanten en mastkokers zien. Zie evt. onder "Houten romp" in het boekje Bouwtips.

Fig. 5

Monteer de strips nr. 15 om de romp stabiel te maken. Let erop dat u de hoek van de spanten niet verandert.

Fig. 6-7

Laat de montage van het dek zien. De plaatsing van dek nr. 20 staat op de hoofdtekening.

Fig. 8

Hier wordt de opbouw van de achtersteven getoond. Nadat de gevormde delen en strips zijn gemonteerd en de lijm droog is, kunt u ze grof in vorm met het spant schuren.

Fig. 9

Bekleed het dek en het schotdek met strips, zie onder "Dek" in het boekje Bouwtips.

Fig. 10

Bekleed de romp zoals beschreven onder "Houten romp" in het boekje Bouwtips. Let erop dat de strips in de voorsteven flink wat gebogen moeten worden. Dit kan evt. gedaan worden door de strip vochtig te maken en voorzichtig over een kaars of dergelijke te buigen.

Fig. 11

Als de romp grof geschuurd is, snijdt u de bovenste rand in vorm. Gebruik evt. de delen nr. 30 en 31 als mal. Schuur dan de romp fijn af en monteer het stoothout.

Fig. 12

Pas de reling aan en lijm hem op z'n plaats.

Fig. 13

Laat de montage van de rusten, puttings en nagels zien. De afmetingen en nauwkeurige plaatsing staan op de hoofdtekening.

Fig. 14

Hier wordt de stut gemonteerd. Het gemakkelijkst is om alle stutdelen in elkaar te zetten en daarna als de lijm helemaal droog is, het geheel op het model te monteren. De afmetingen voor de hoogte en lengte staan op de hoofdtekening aangegeven.

Fig. 15

Laat de opbouw van de galjoen zien. Pas de delen aan en zet ze evt. in elkaar voordat u ze vastlijmt, omdat de uiteindelijke plaatsing van de vormstukken van de rompvorm en de plaatsing van het stoothout afhankelijk is.

Fig. 16-18

Laat zien hoe de luiken, windas en mars enz. gemonteerd en geverfd moeten worden. De vereiste afmetingen en plaatsingen staan op de hoofdtekening aangegeven.

Fig. 19

Laat zien hoe de masten op maat gesneden worden.

Henry Hudson (1565-1611) fué un explorador Inglés que recibió el encargo de una compañía holandesa de la India Oriental para descubrir una ruta de comercio hacia China y Japón. En Abril de 1609 navegó hacia el Norte y Este en "Halve Maen" para intentar encontrar una ruta alrededor de la costa norte de Rusia para poder alcanzar el Océano Pacífico desde allí. Después de varios intentos, que siempre eran infructuosos debido a los casquetes polares, cruzó el Atlántico para encontrar una ruta por el norte de América. En su viaje navegó curso arriba por el río Hudson llegando a Albany. Más tarde este valle del río se llamó New-Netherlands.

Fig. 1

Colocar proa, popa y quilla en una placa plana y montarlas con cola. Cuando esté seca la cola, se procede al montaje de las piezas auxiliares, n°. 4.

Fig. 2-4

Muestran las cuadernas y los pies de palo, véase el capítulo "Cascos de Madera" en el folleto Consejos de Construcción.

Fig. 5

Montar los listones n° 15 para estabilizar el casco. Prestar atención a que no se cambie el ángulo de las cuadernas.

Fig. 6-7

Muestran el montaje de cubierta; su colocación se ve en la ilustración principal n°. 20.

Fig. 8

Muestra la construcción del peto de popa. Montados las plantillas y los listones y secada la cola, se forman con la cuaderna por esmerilado grueso.

Fig. 9

Forrar la cubierta y el mamparo con listones, véase el capítulo "Cubierta" en el folleto Consejos de Construcción.

Fig. 10

El forro del casco se realiza conforme a la descripción en el folleto Consejos de Construcción en el capítulo "Cascos de Madera". Prestar atención a que la curvatura de los listones en la proa sea marcada; esto se hace fácilmente, humediciendo ligeramente el listón y curvándolo cuidadosamente sobre una vela esteárica p.ej.

Fig. 11

Después del esmerilado grueso, cortar el borde superior a la forma deseada. A tal fin, las piezas n° 30 y 31 pueden servir de formas. Luego se procede al enlucimiento fino y se montan las listas de defensa.

Fig. 12

Ajustar la regala y montarla con cola.

Fig. 13

Muestra el montaje de enrejado, cadenotes y clavos. Las dimensiones y la colocación exacta se desprenden de la ilustración principal.

Fig. 14

Aquí se monta la barandilla. Lo más fácil será que se juntan todas las piezas de la barandilla y luego, cuando está seca la cola, se monta la barandilla completa en el modelo. Altura y largura se desprenden de la ilustración principal.

Fig. 15

Muestra la construcción del figurón de proa. Ajustar y, en su caso, hacer un montaje de ensayo antes de montar con cola las piezas, ya que la colocación final de las plantillas depende de la forma del casco y la colocación de las listas de defensa.

Fig. 16-18

Muestran el procedimiento de unión y pintura de las escotillas, el cabrestante, la cofa, etc. Las dimensiones y colocaciones necesarias se desprenden de la ilustración principal.

Fig. 19

Muestra el corte a medidas de los palos.



Henry Hudson (1565-1611), un esploratore inglese, ricevette un giorno da parte della Dutch East India Company l'incarico di trovare una via commerciale per la Cina ed il Giappone attraverso le rotte nordiche.

Hudson salpò nel mese di aprile del 1609 a bordo della barca "Halve Maen" ("Half Moon" in olandese) facendo rotta verso nord-est con l'intenzione di raggiungere l'Oceano Pacifico navigando lungo le coste del nord della Russia. I tentativi, però, fallirono: la barca rimase più volte bloccata tra i ghiacci. A quel punto Hudson decise di attraversare l'Atlantico e di trovare la giusta rotta passando a nord dell'America. Durante quel viaggio risalì un fiume che più tardi avrebbe preso il nome "Hudson River" e raggiunse Albany. Successivamente la valle del fiume venne colonizzata sotto gli auspici della Dutch West India Company e divenne famosa con il nome "New Netherlands".

Fig. 1

Posizionate rispettivamente il dritto di poppa e la ruota di prua e la chiglia su una superficie piana ed incollate i vari componenti, seguendo le istruzioni del disegno. Solo quando la colla sarà perfettamente indurita ed asciugata, potete montare i pezzi sagomati no 4.

Fig. 2-4

I disegni Vi mostrano come montare le ordinate ed i piedi degli alberi. Se del caso consultate il capitolo "montaggio dello scafo di legno" di cui nell'opuscolo "Istruzioni per il montaggio" edito dalla Billingboats.

Fig. 5

Montate ora i listelli no 15 che aiuteranno a stabilizzare lo scafo. Durante questa fase di montaggio bisogna aver cura di non modificare le angolature delle ordinate.

Fig. 6-7

Questi disegni si riferiscono al montaggio del ponte. La posizione del ponte no 20 la potete rilevare sulla pianta principale.

Fig. 8

La figura 8 informa su come comporre lo specchio di poppa. Aspettate finché la colla non sarà perfettamente indurita, dopo aver montato i pezzi sagomati e i vari listelli, e procedete quindi a una grossolano levigatura in funzione delle ordinate.

Fig. 9

Ora potete rivestire il ponte e le paratie con gli appositi listelli. Per i particolari rimandiamo al capitolo "Ponte" di cui nell'opuscolo "Istruzioni per il montaggio" edito dalla Billingboats.

Fig. 10

In questa fase di montaggio si tratta di effettuare il rivestimento dello scafo. Raccomandiamo la lettura del capitolo "Scafo di legno" nel predetto opuscolo. Osservate comunque che i listelli devono essere fortemente curvate dalla parte della ruota di prua. Gli esperti consigliano, onde facilitare il lavoro, di

inumidire i listelli, piegandoli poi accuratamente sulla fiamma di una candela.

Adesso potete già montare gli elementi che costituiranno la serpa. Adattate i vari elementi e uniteli a titolo di prova, prima senza l'impiego di colla. Il definitivo posizionamento degli elementi avviene infatti in funzione della sagomatura dello scafo e della posizioni dei listelli parabordi.

Fig. 11

Levigate grossolanamente lo scafo e tagliate quindi lo spigolo superiore nella forma indicata dal disegno; per questa operazione conviene utilizzare i pezzi n 30 e n 31 a mo' di dima. Dopodiché procedete a una levigatura accurata dello scafo, per montare poi i listelli di parabordi.

Fig. 12

Adattate il parapetto di murata ed incollatelo quindi nella posizione indicata.

Fig. 13

Il disegno Vi mostra come montare i listellini delle parasartie, le landre ed i chiodi. Le varie lunghezze e le posizioni le potete rilevare sul disegno principale.

Fig. 14

In questa fase si tratta procedere al montaggio della ringhiera. Gli esperti consigliano di montarne prima i vari componenti, per mettere poi in opera sul modello tutta l'unità, ovviamente dopo essersi accertato che la colla sia perfettamente indurita ed asciugata. Le rispettive lunghezze ed altezze le potete rilevare sul disegno principale.

Fig. 15

Adesso potete già montare gli elementi che costituiranno la serpa. Adattate i vari elementi e uniteli a titolo di prova, prima senza l'impiego di colla. Il definitivo posizionamento degli elementi avviene infatti in funzione della sagomatura dello scafo e della posizioni dei listelli parabordi.

Fig. 16 - 18

Questi disegni mettono in evidenza la composizione e la giusta verniciatura rispettivamente dei boccaporti, dell'argano dell'ancora, della crocetta e via discorrendo. Per le dimensioni e le posizioni consultate il disegno principale.

Fig. 19

La figura mette in evidenza come si determina la giusta lunghezza degli alberi.



Henry Hudson (1565-1611) era um descobridor inglês que obteve a incumbência da Companhia Holandesa das Índias Orientais de encontrar um caminho setentrional para a China e o Japão. Em abril de 1609, ele zarpou na direção Norte - Leste com o navio Half Moon (Halve Maan, em holandês), tentando encontrar um caminho que passasse ao Norte do litoral russo, na tentativa de, assim, chegar ao Oceano Pacífico. Após várias tentativas, em que sempre era parado pelos gelos movediços, ele cruzou o Oceano Atlântico para ver se achava um caminho ao Norte da América. Nesta viagem, subiu o Rio Hudson, até Albany. Posteriormente, este vale foi colonizado sob proteção da Companhia Holandesa das Índias Ocidentais e ficou conhecido sob o nome New-Netherlands.

Fig. 1

Proa e popa, assim como quilha são colocados numa chapa plana e coladas. Quando a cola estiver seca, montar as peças auxiliares nº 4.

Fig. 2-4

Mostra a montagem de peças de armação e degraus de mastro, vide eventualmente a seção "Cascos de madeira" na brochura "Dicas de Construção".

Fig. 5

Montar as listas nº 15 para dar maior estabilidade ao casco. Esteja atento para não mudar o ângulo das peças de armação.

Fig. 6-7

Mostra a montagem do deck, a localização do deck nº 20 encontra-se na planta principal.

Fig. 8

Aqui, mostra-se a construção da popa. Uma vêz montadas as peças de forma e as tiras, e seca a cola, polir grosseiramente adaptando a forma à armação.

Fig. 9

O deck e as paredes divisórias são revestidas com tiras, ver a seção "Deck" na brochura "Dicas de Construção".

Fig. 10

O revestimento do casco é feito como descrito na brochura "Dicas de Construção", na seção "Cascos de madeira". Esteja atento para o fato de que as tiras têm que ser curvadas bastante na proa, isto é eventualmente feito umedecendo um pouco a tira e curvando-a com cuidado sobre uma luz de vela ou semelhante.

Fig. 11

Quando o casco estiver polido de modo grosseiro, corta-se e adapta-se a borda superior. Utilize, eventualmente, as as peças nº 30 e 31 como moldes. Depois polir e fazer o acabamento do casco, e montar defensas.

Fig. 12

A amurada é adaptada e fixada com cola.

Fig. 13

Mostra a montagem das correntes do mastro principal e do fixador do ovém, assim como pinos e pregos. As medidas e a localização exatas encontram-se na planta principal.

Fig. 14

Aqui, monta-se o corrimão. O mais fácil é juntar todas as peças do corrimão e, depois, montar toda a unidade no modelo, quando a cola estiver totalmente seca. As medidas de altura e comprimento encontram-se na planta principal.

Fig. 15

Mostra a construção do galeão. Adaptar e montar eventualmente, a título de teste, as peças, antes de serem coladas, já que a localização definitiva das peças de forma depende da forma do casco e da localização das defensas.

Fig. 16-18

Mostra como as escotilhas, cabrestantes, gávea, etc., são juntados e pintados. As medidas necessárias encontram-se na planta principal.

Fig. 19

Mostra como são cortados os mastros, assim como suas medidas.

Fig. 1

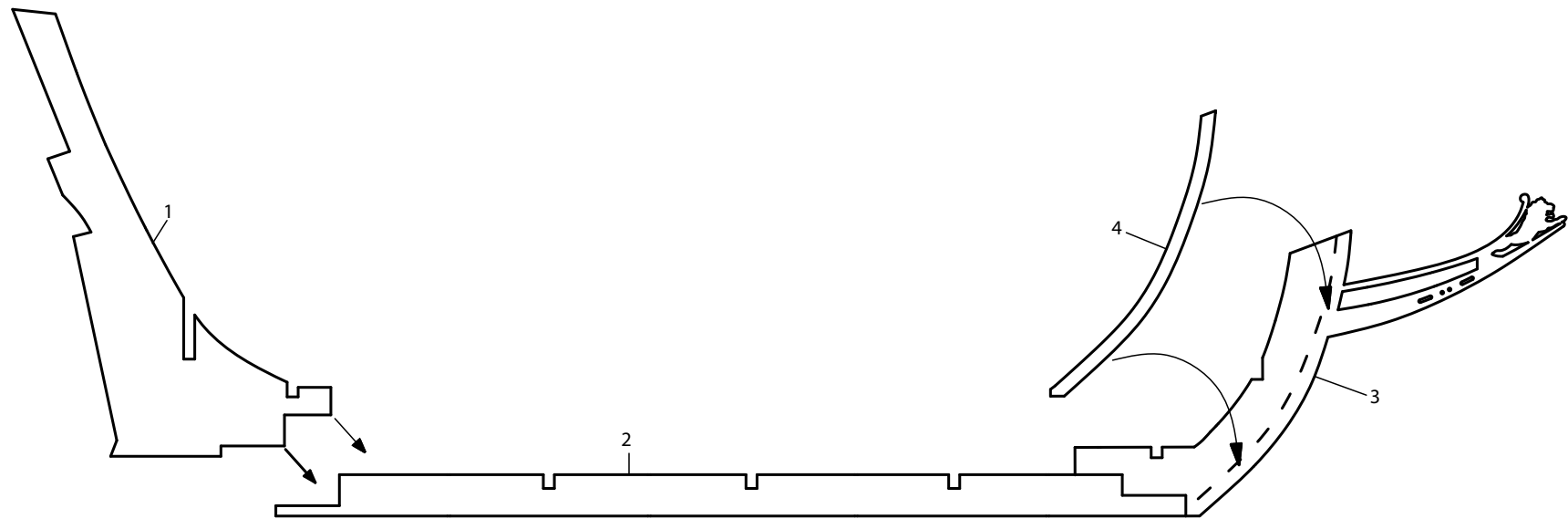


Fig. 2

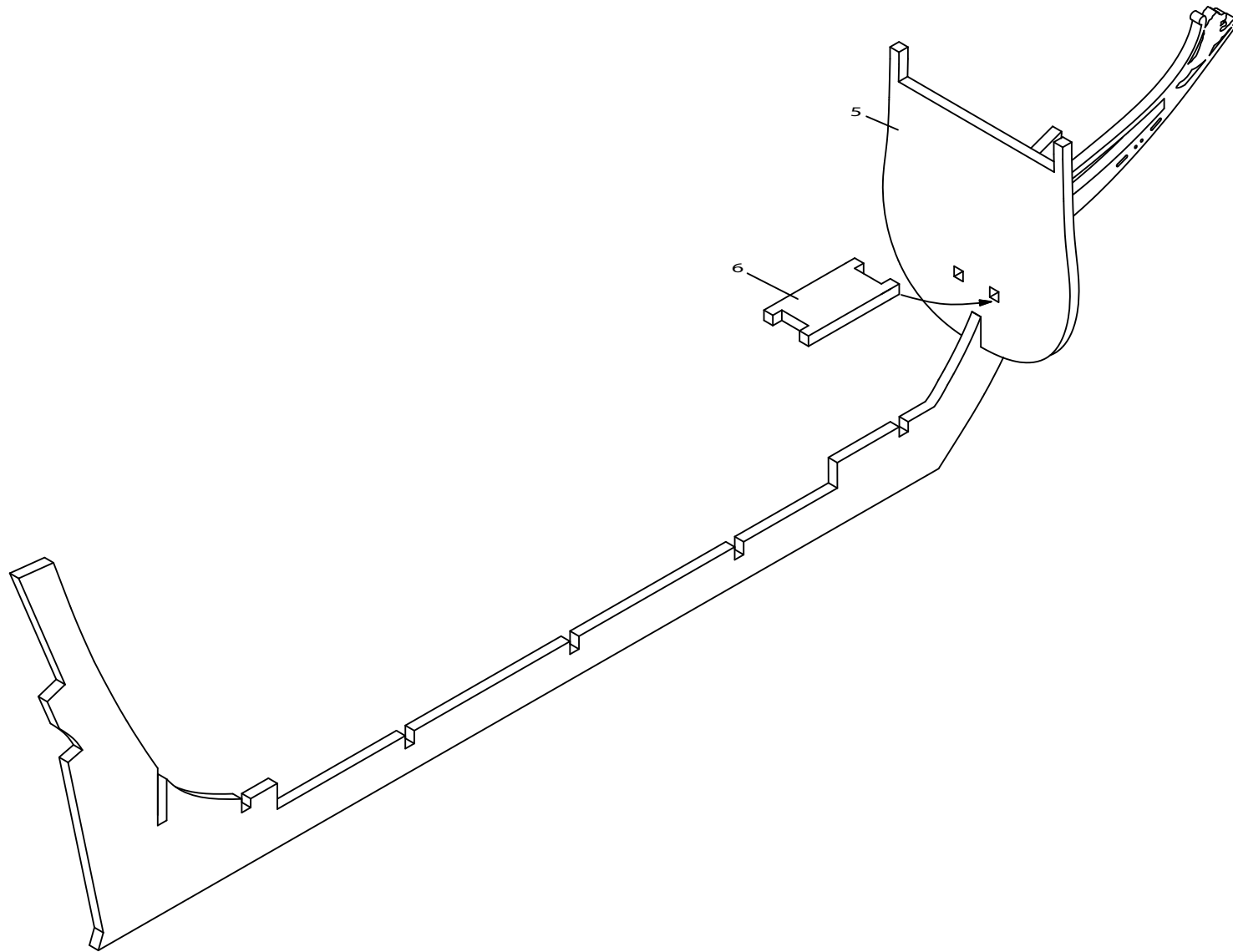


Fig. 3

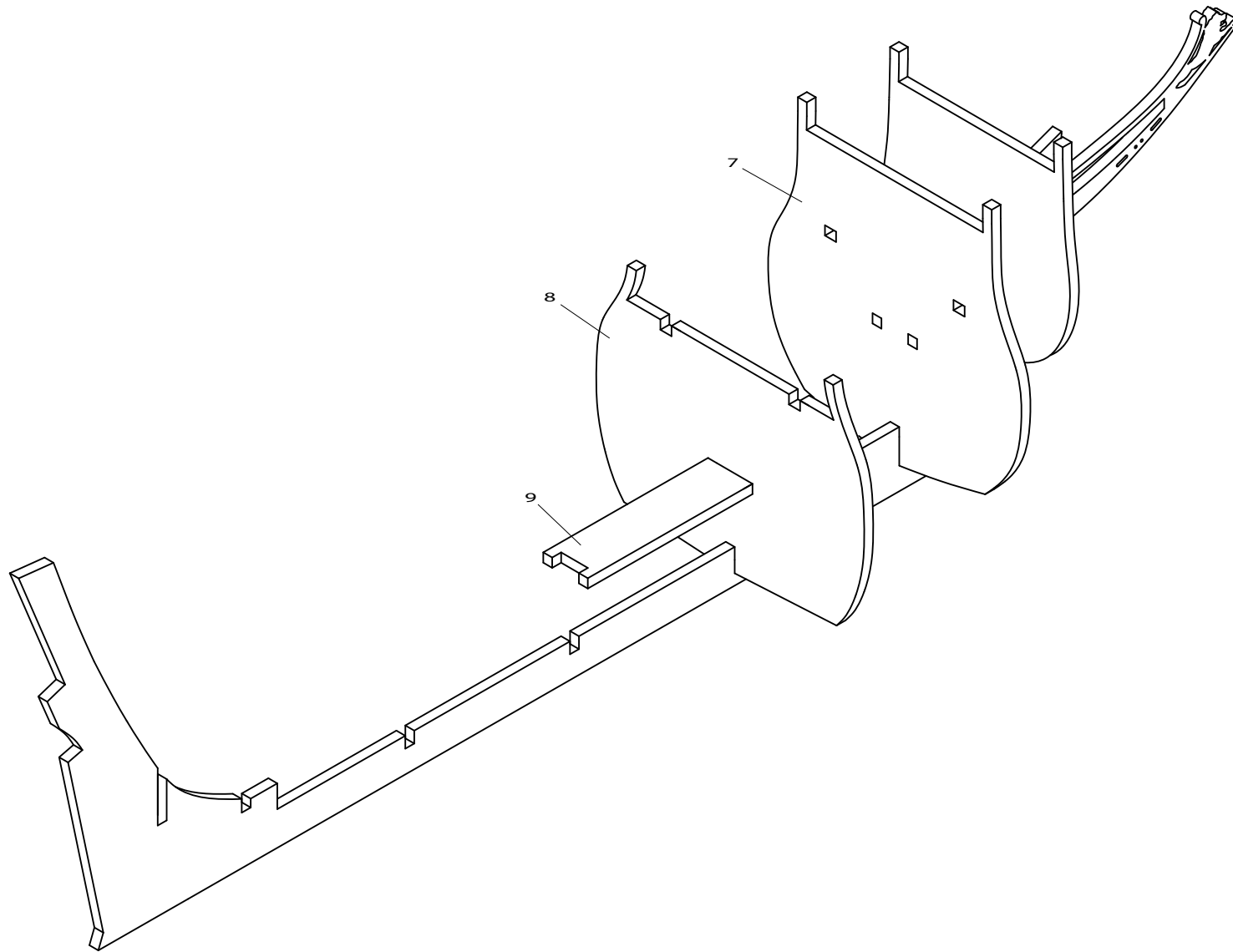


Fig. 4

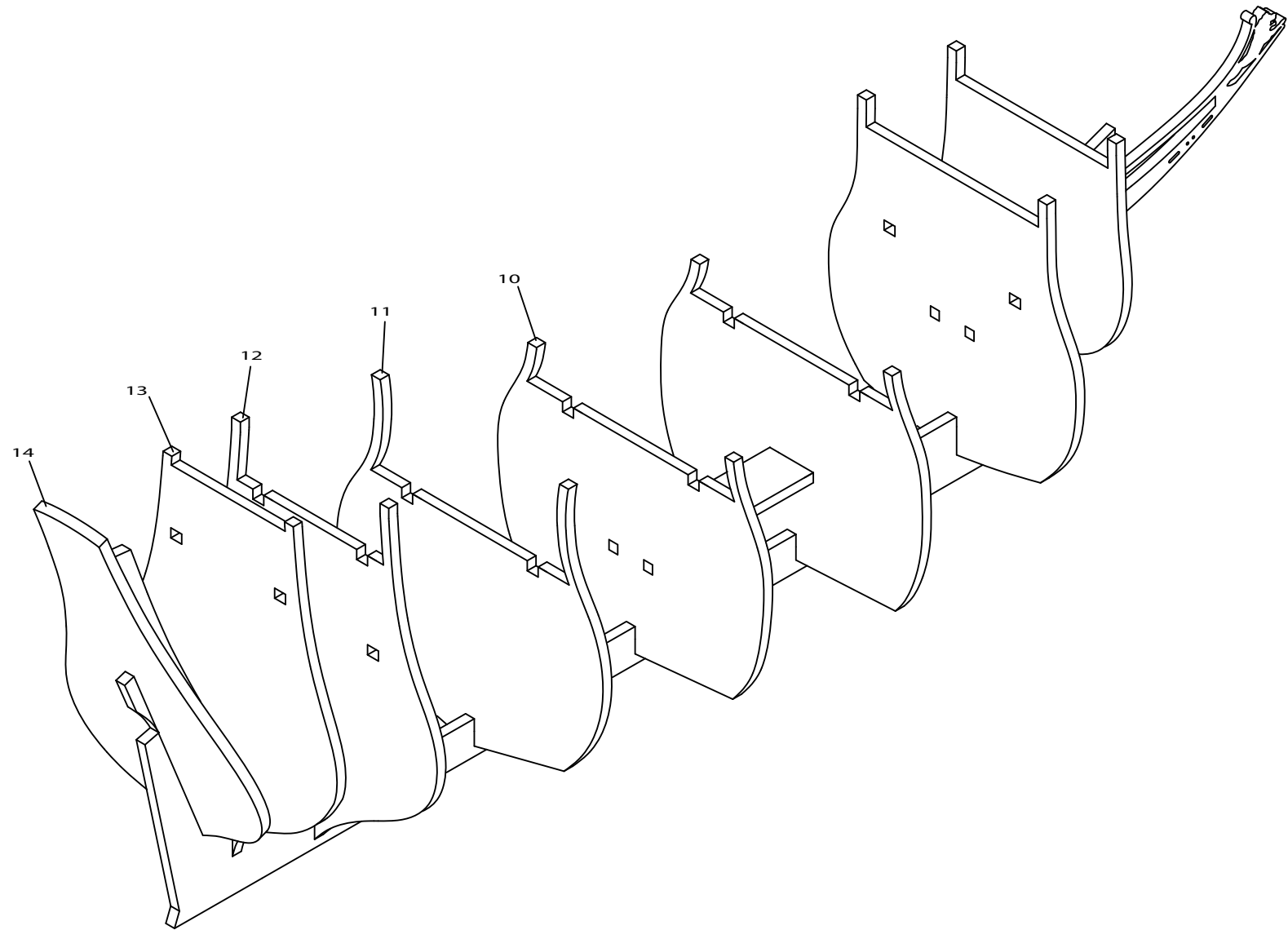


Fig. 5

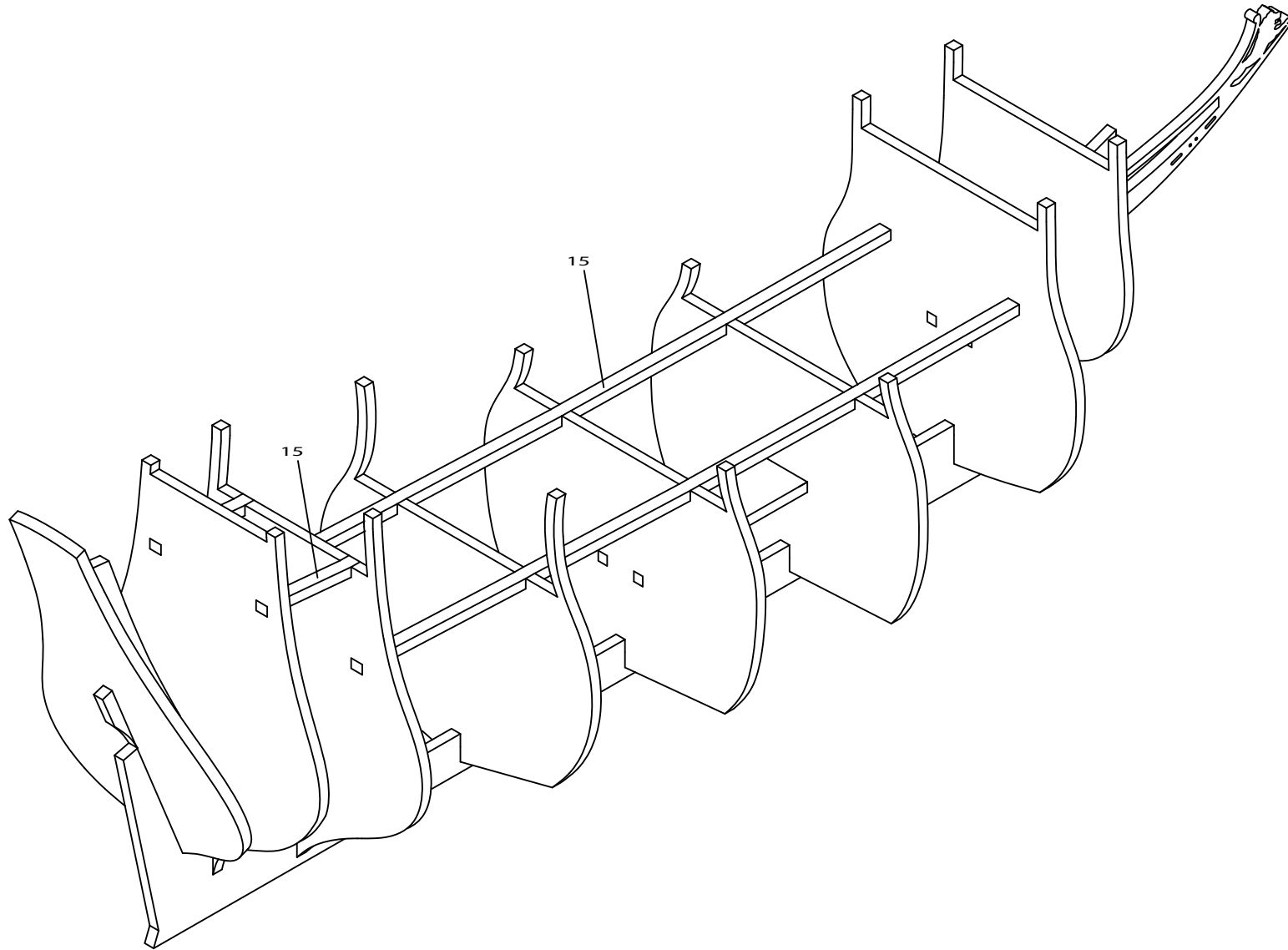


Fig. 6

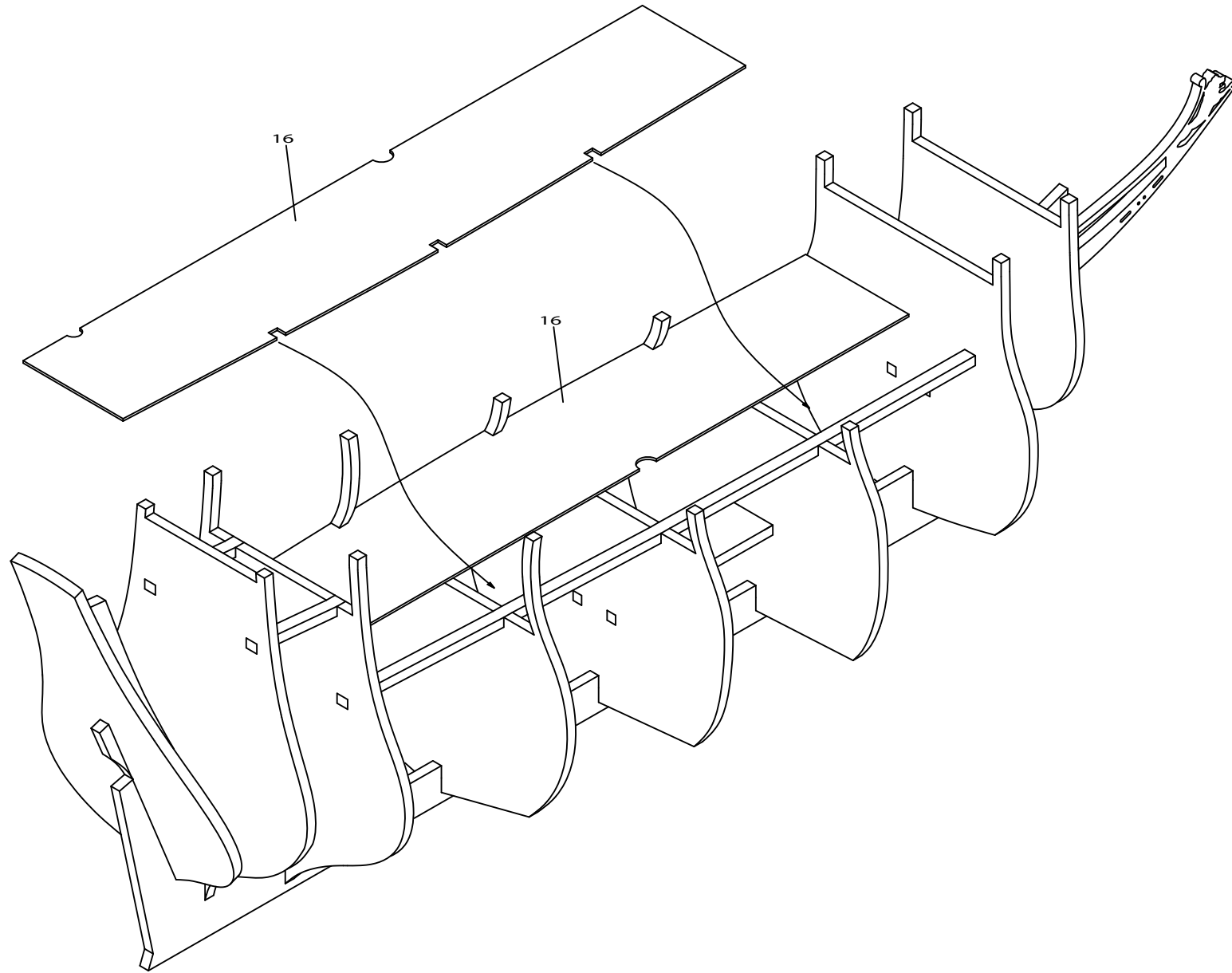


Fig. 7

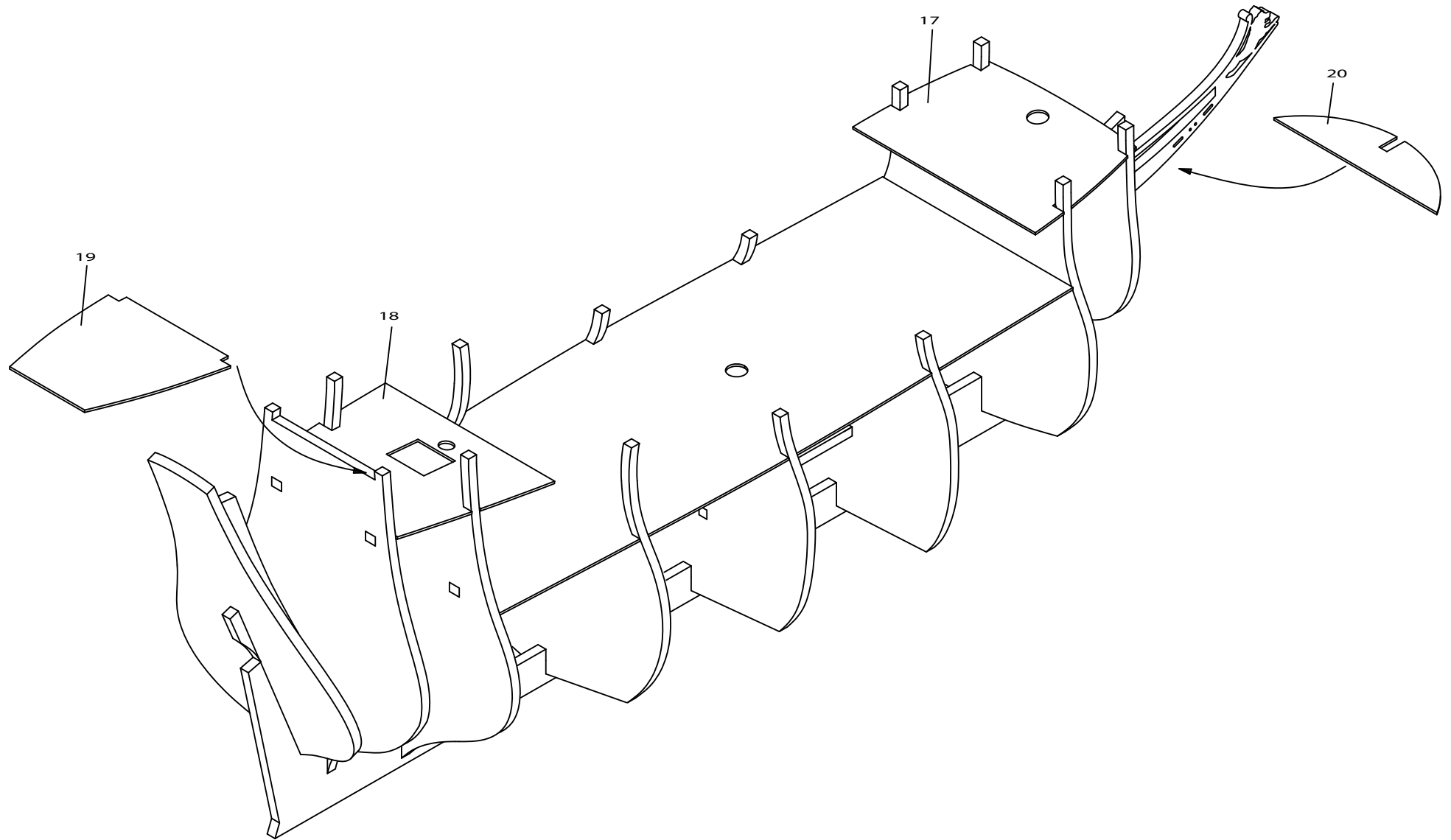


Fig. 8

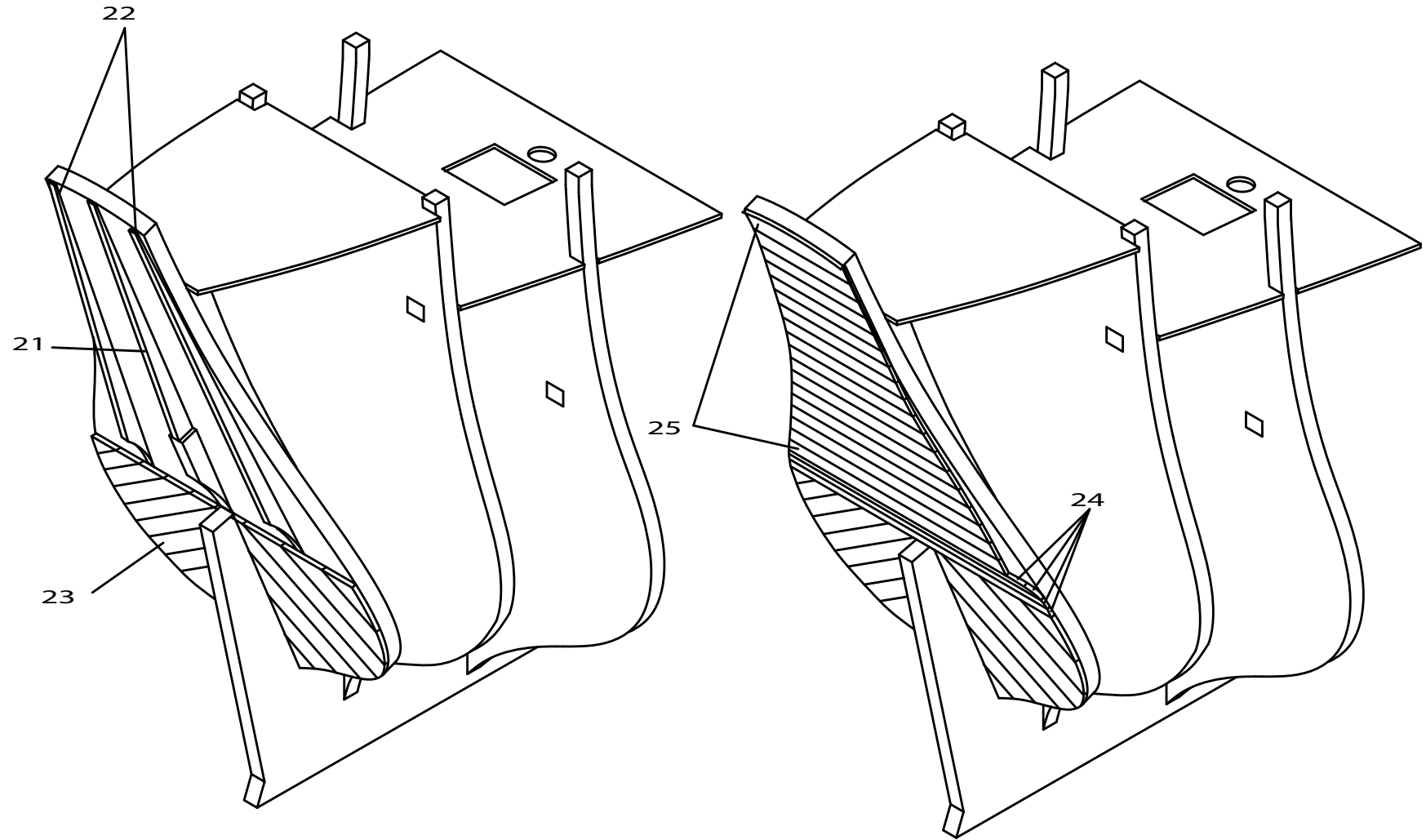


Fig. 9

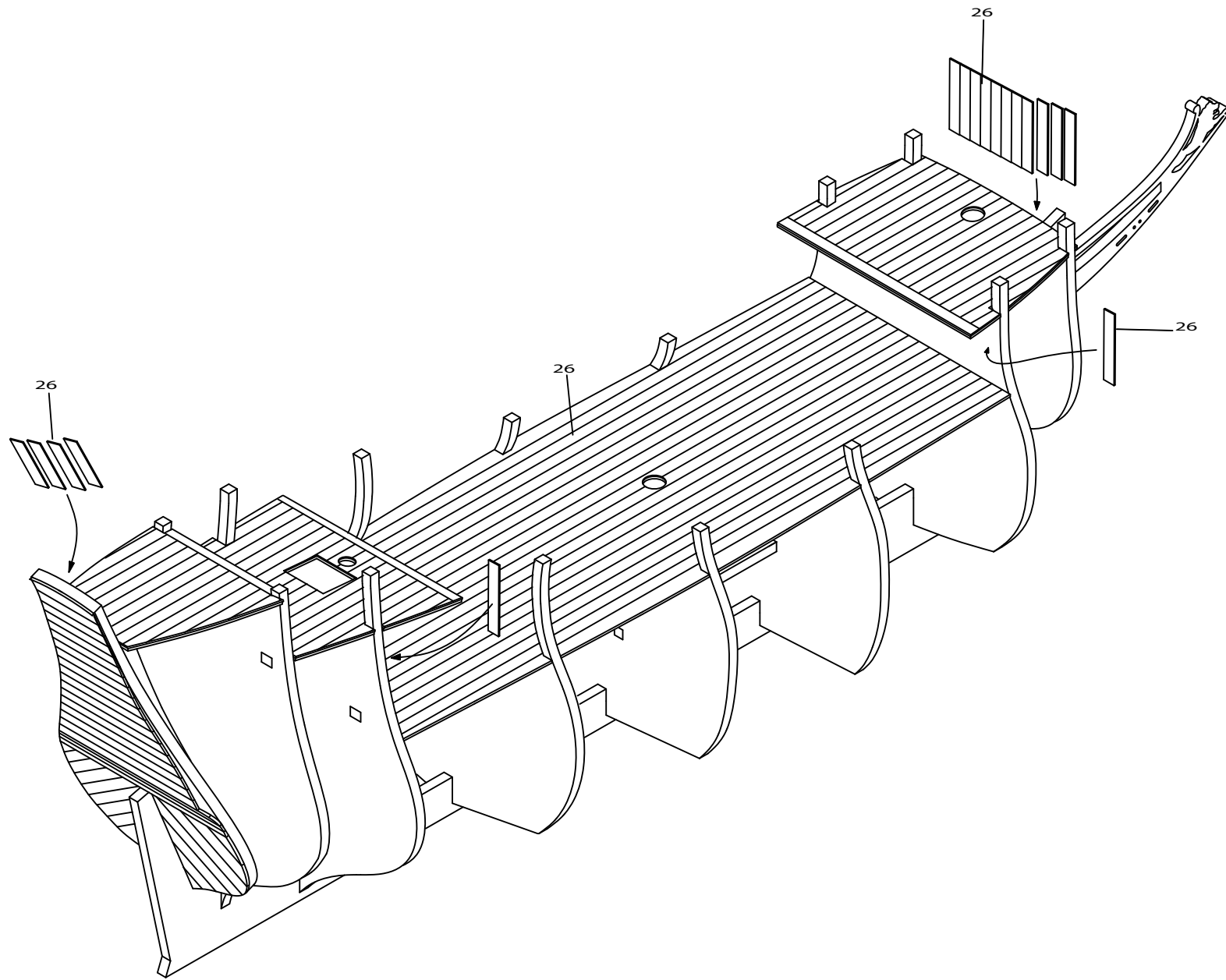


Fig. 10

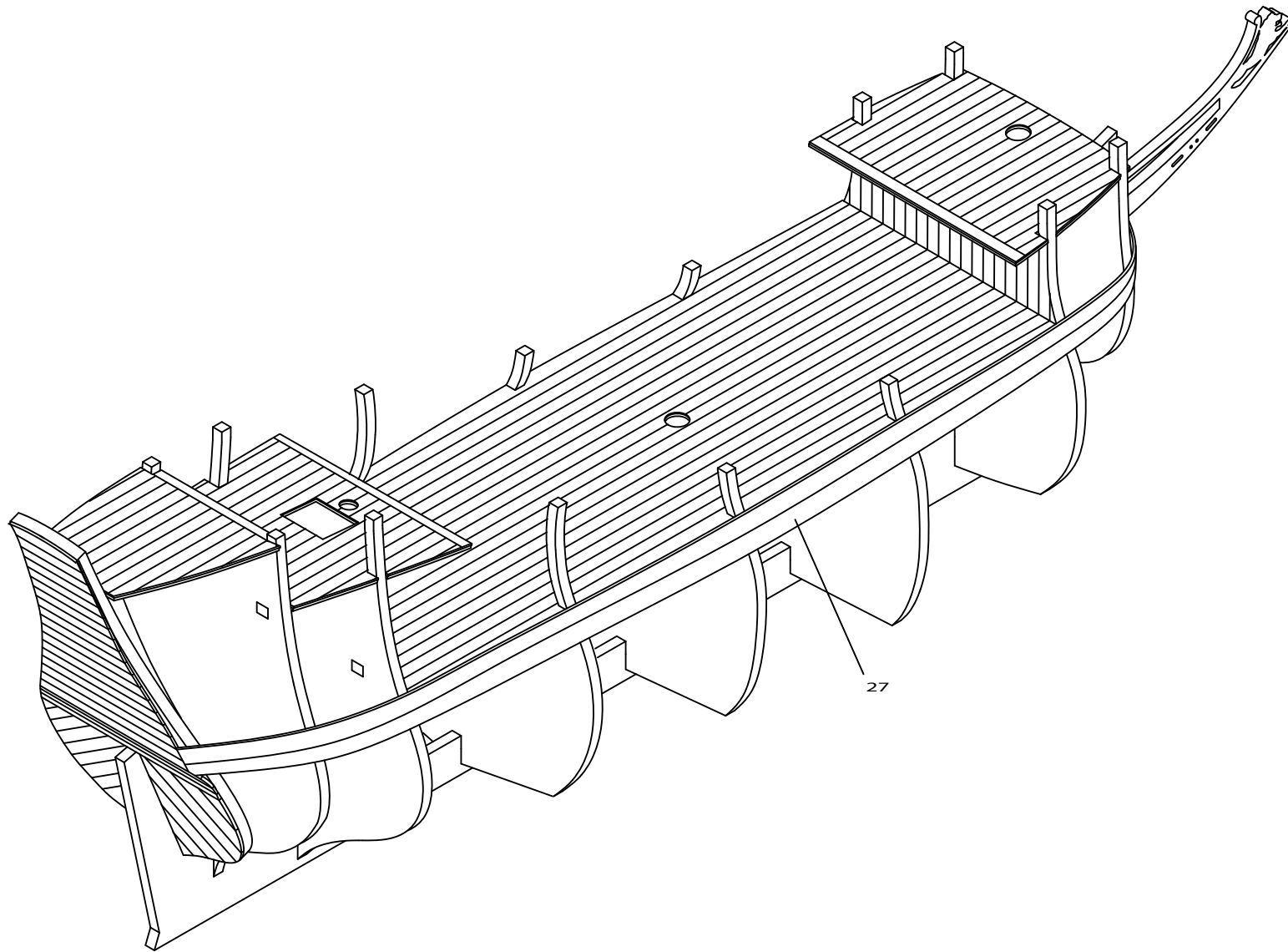


Fig. 11

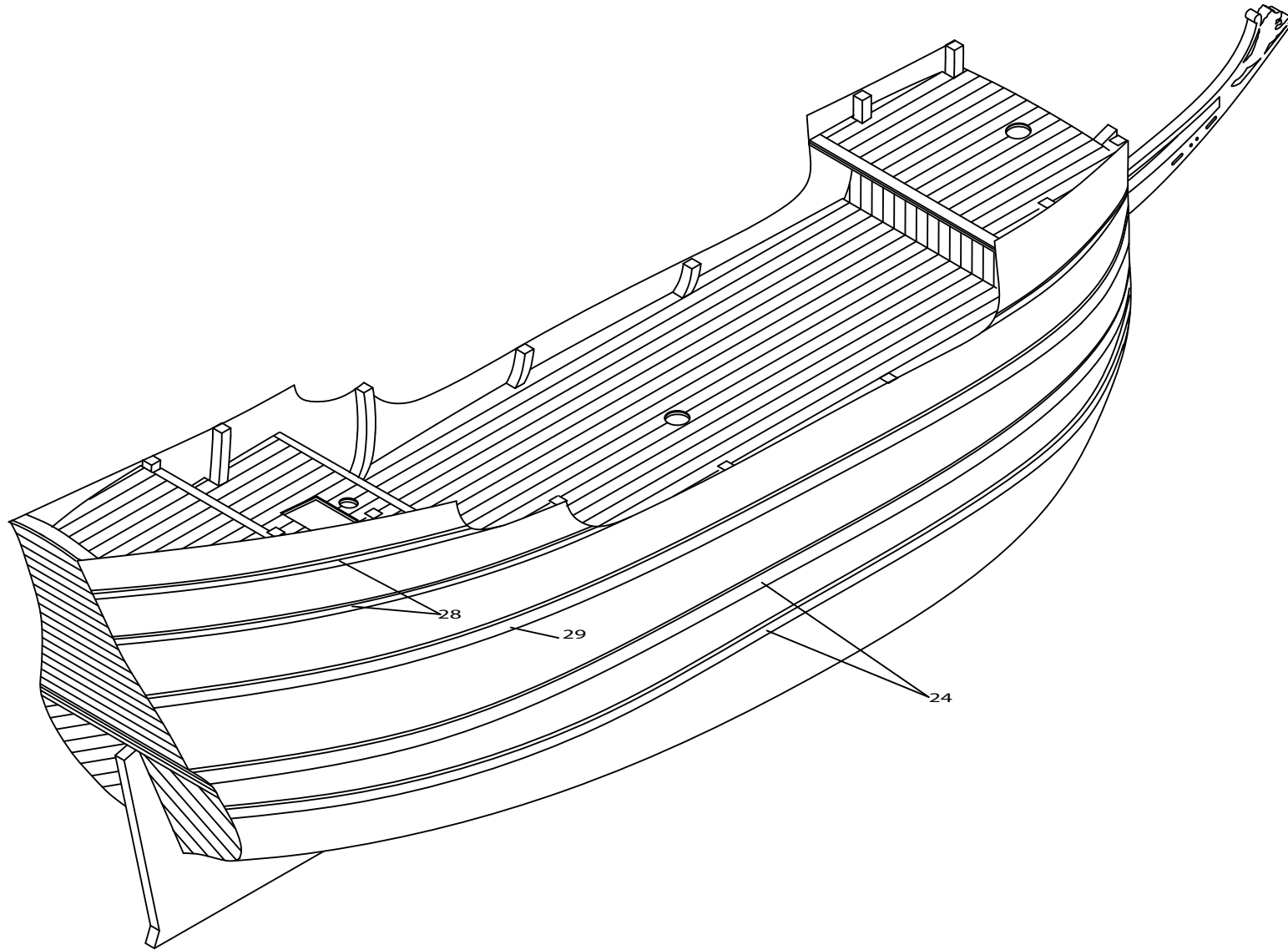


Fig. 12

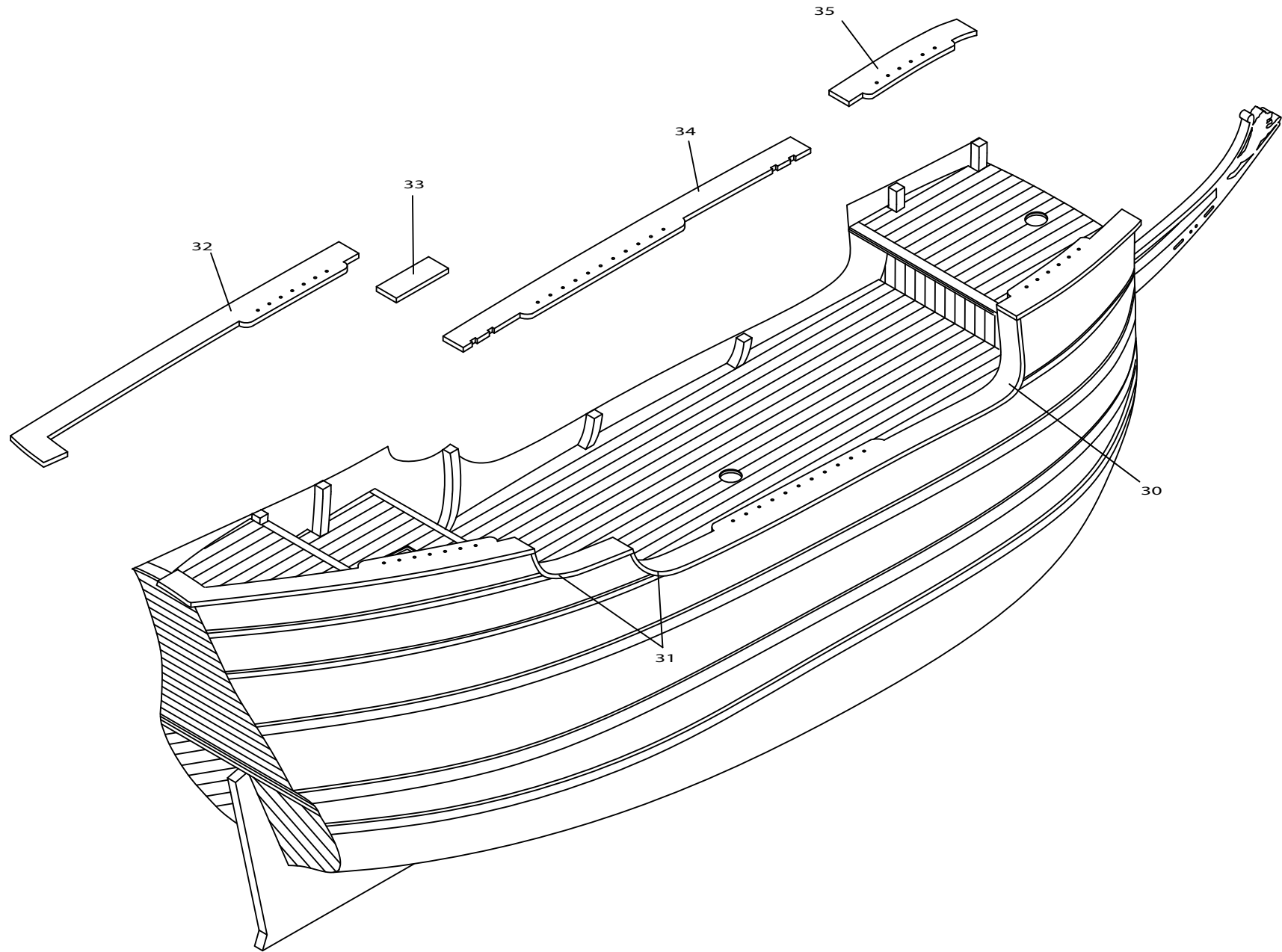


Fig. 13

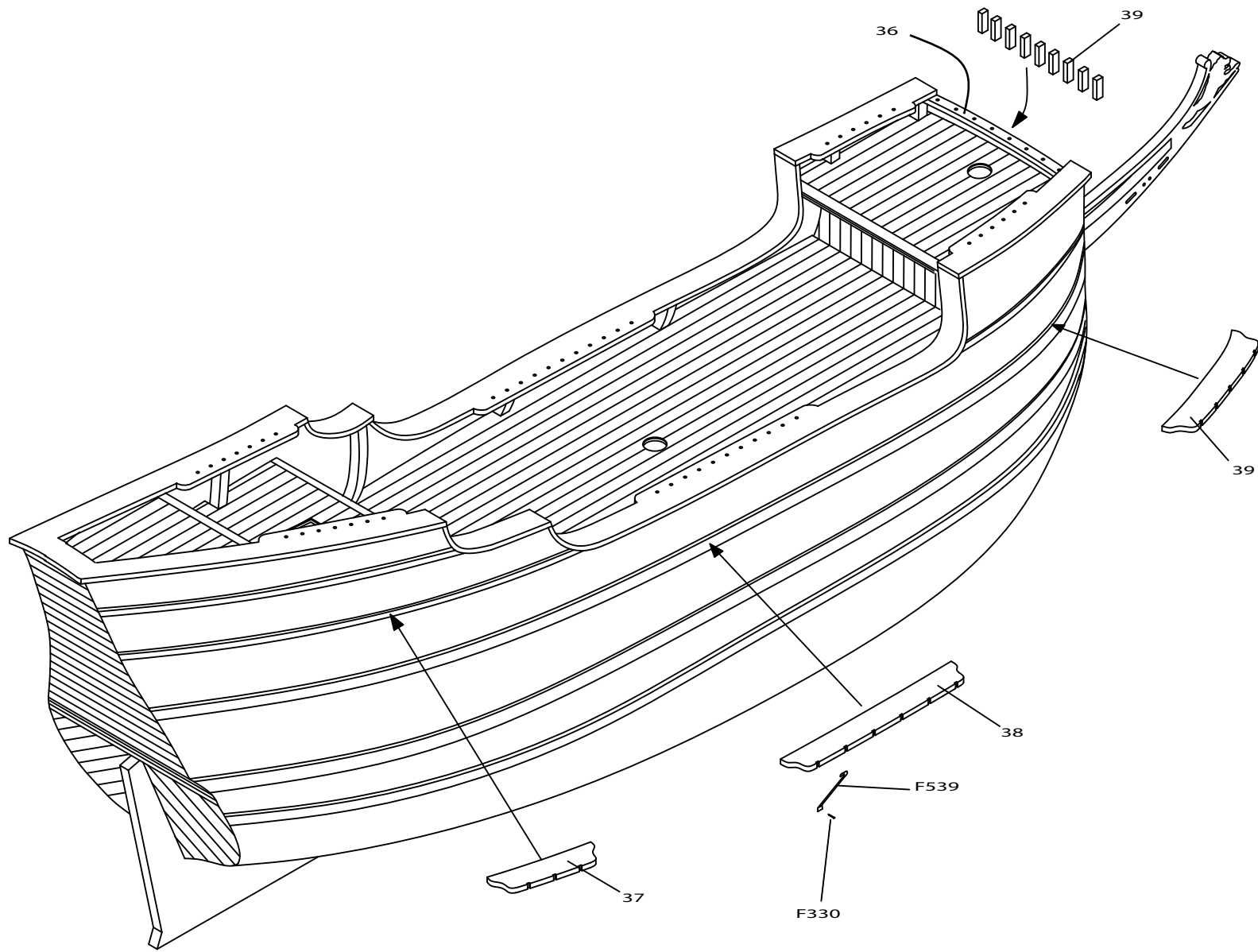


Fig. 14

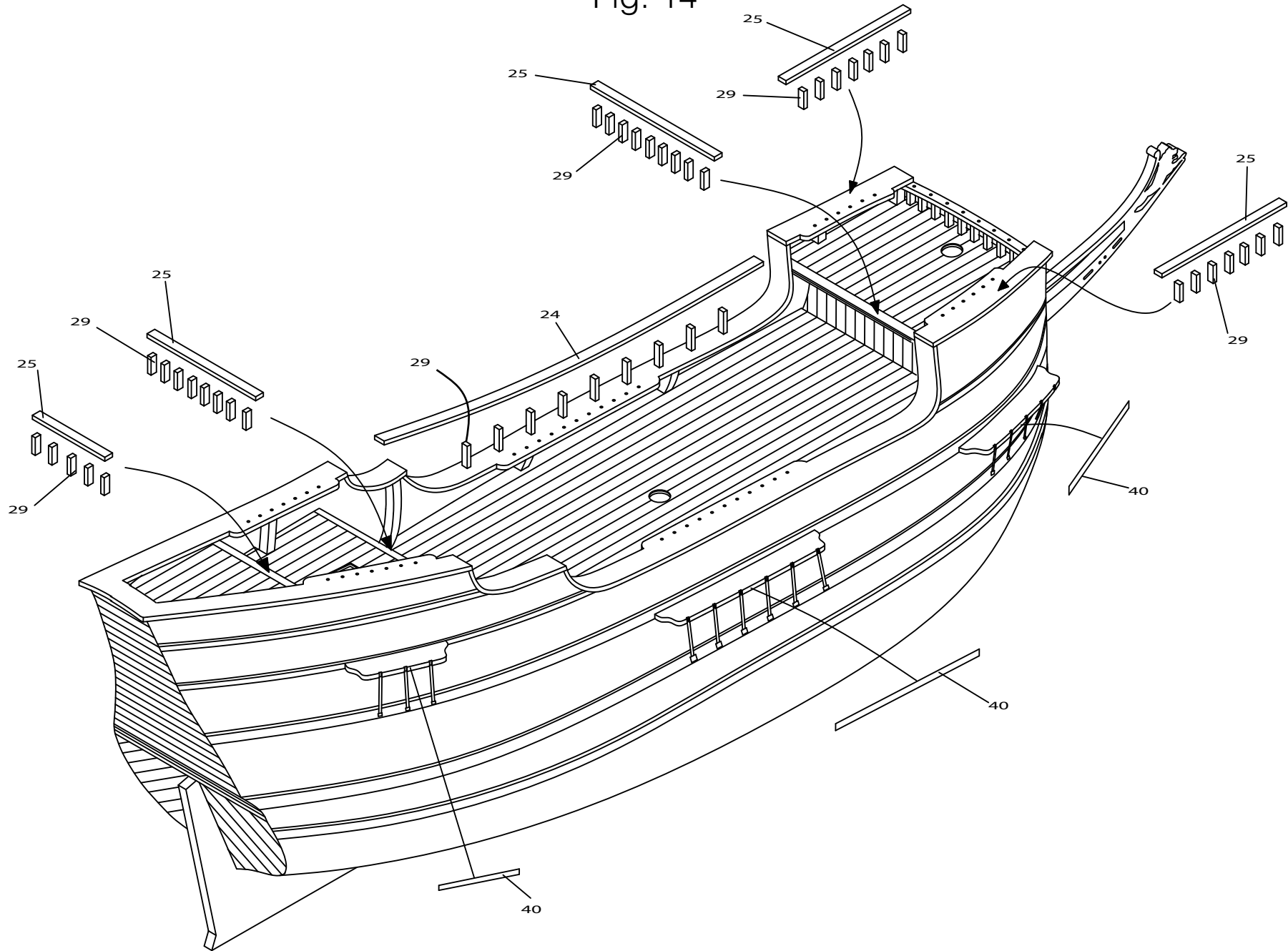


Fig. 15

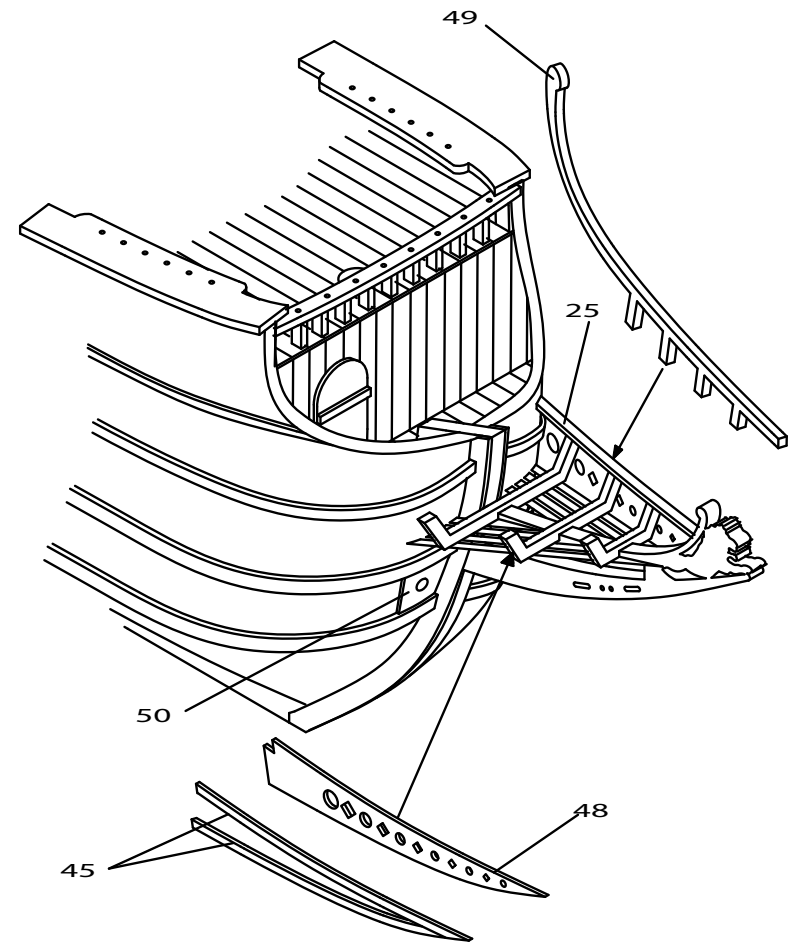
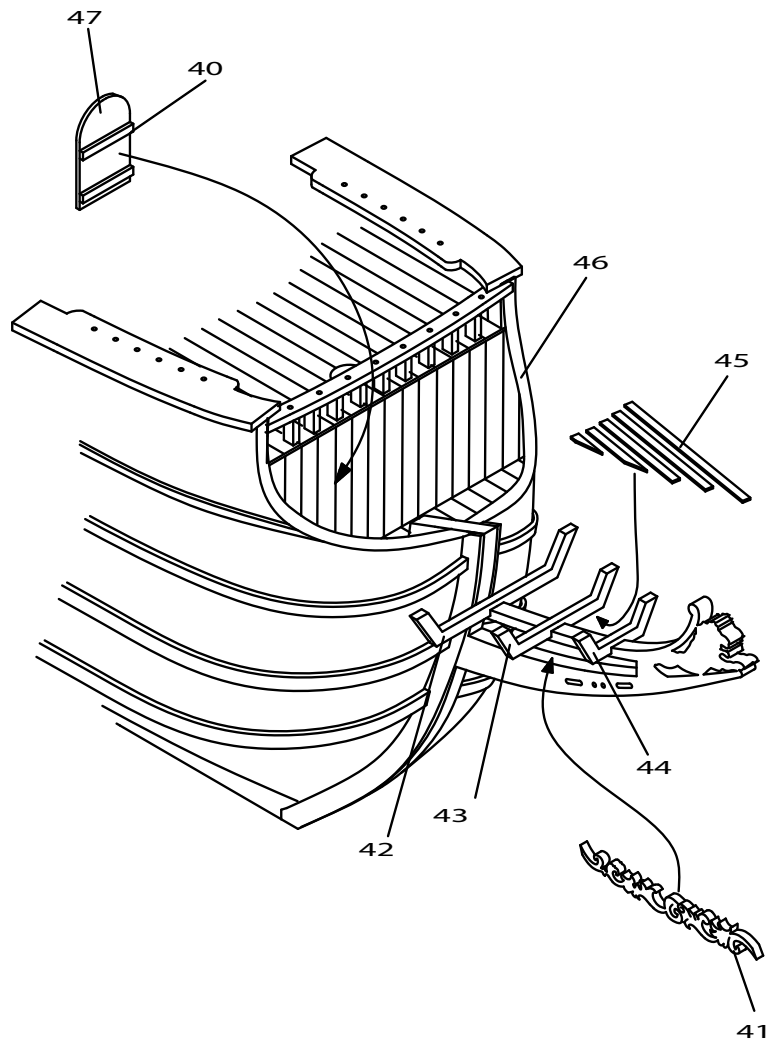


Fig. 16

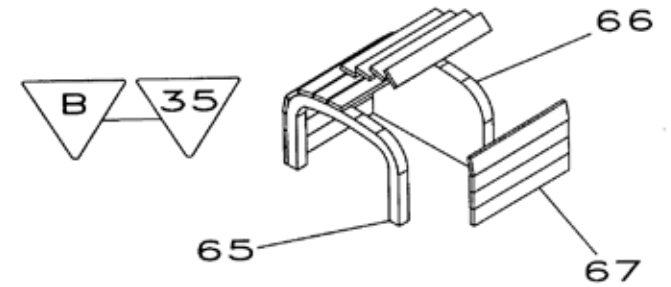
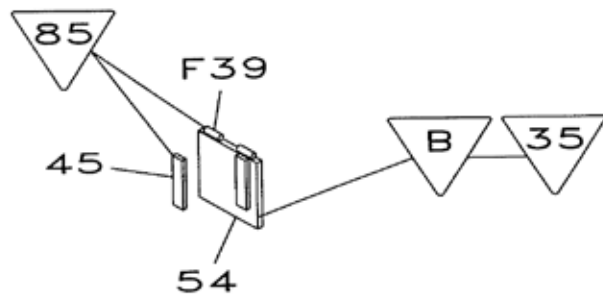
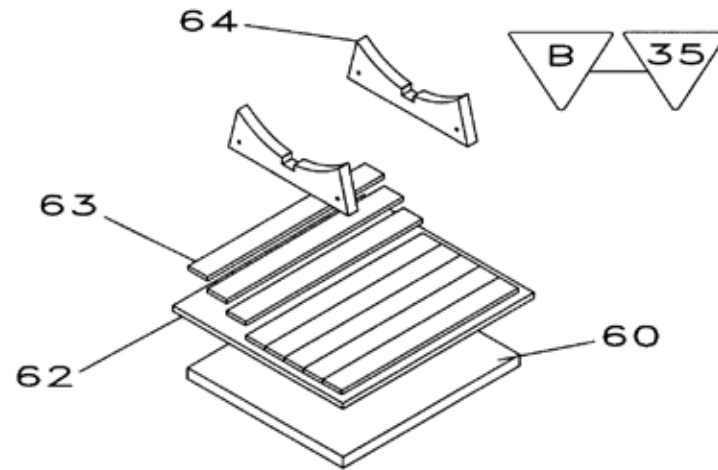
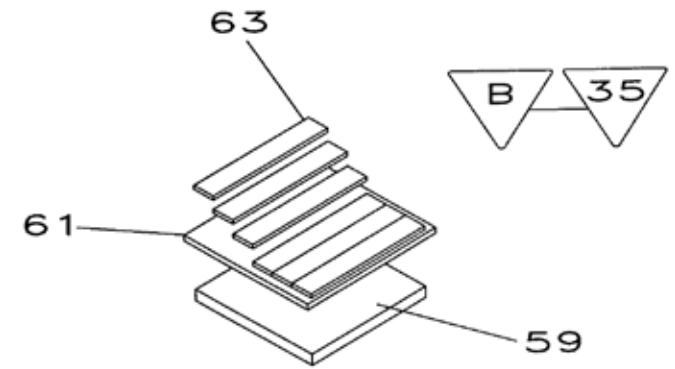
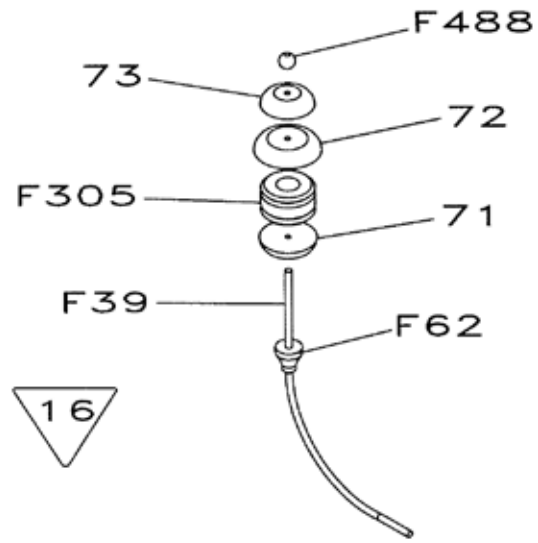


Fig. 17

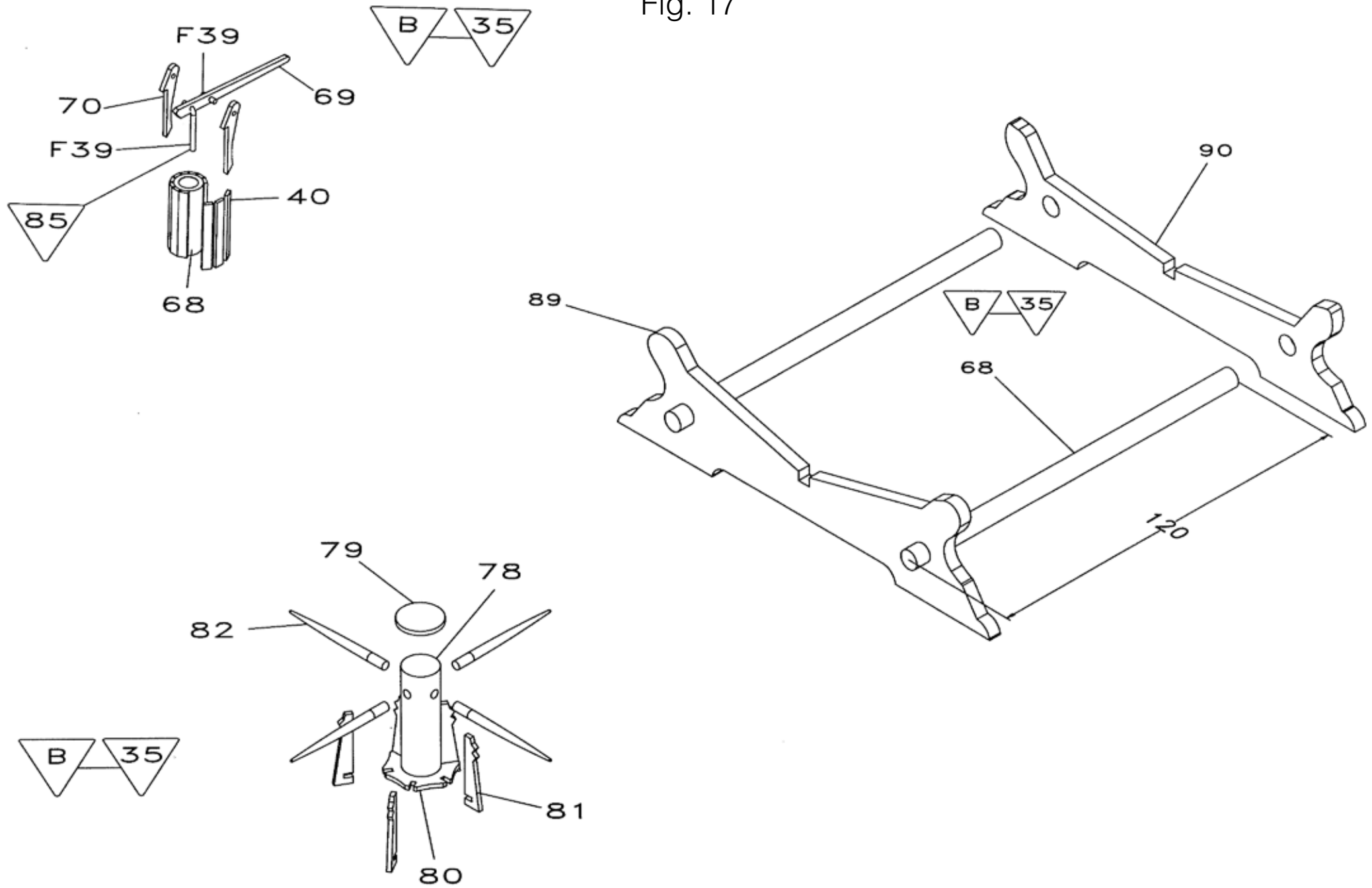


Fig. 18

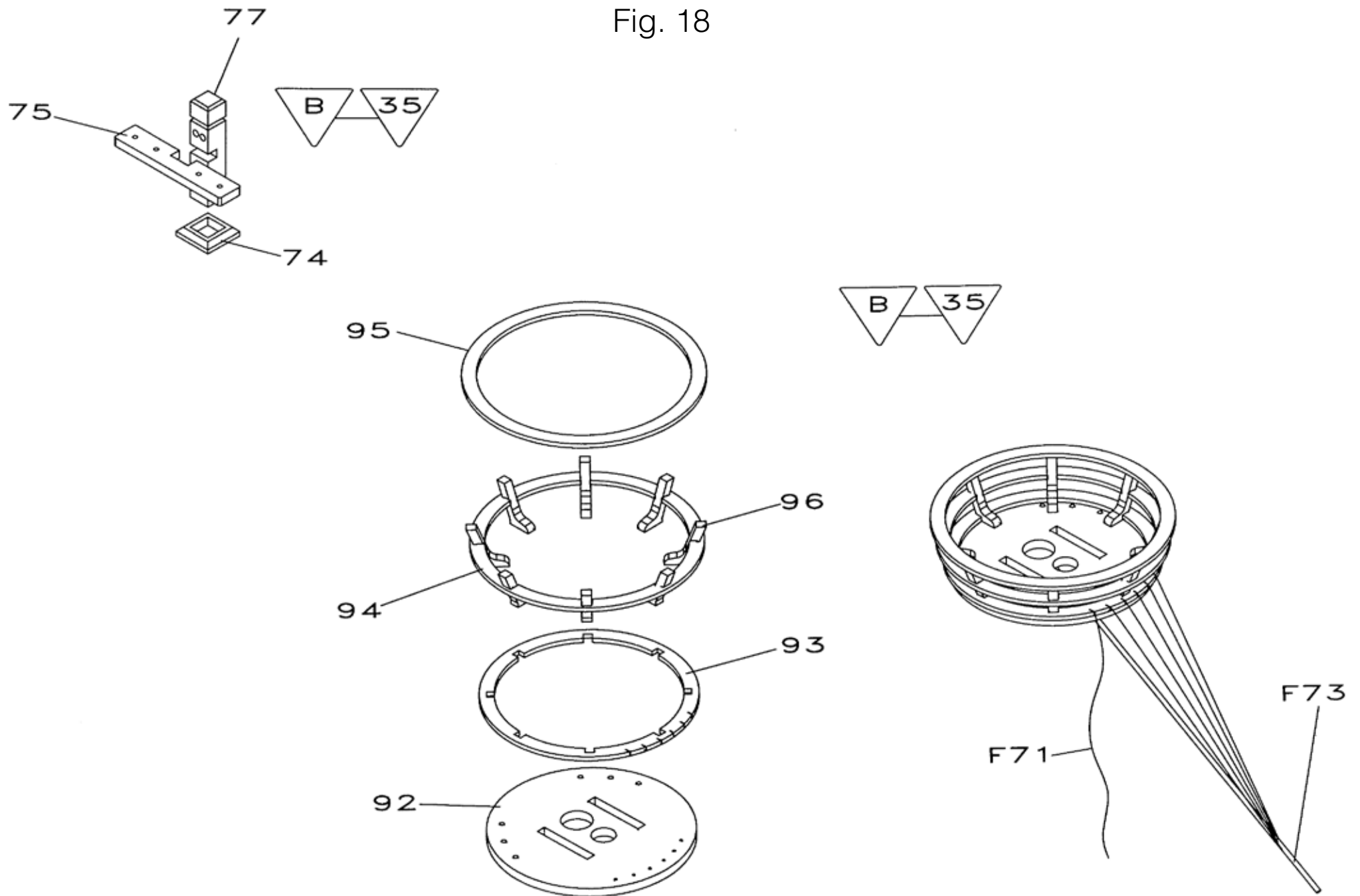
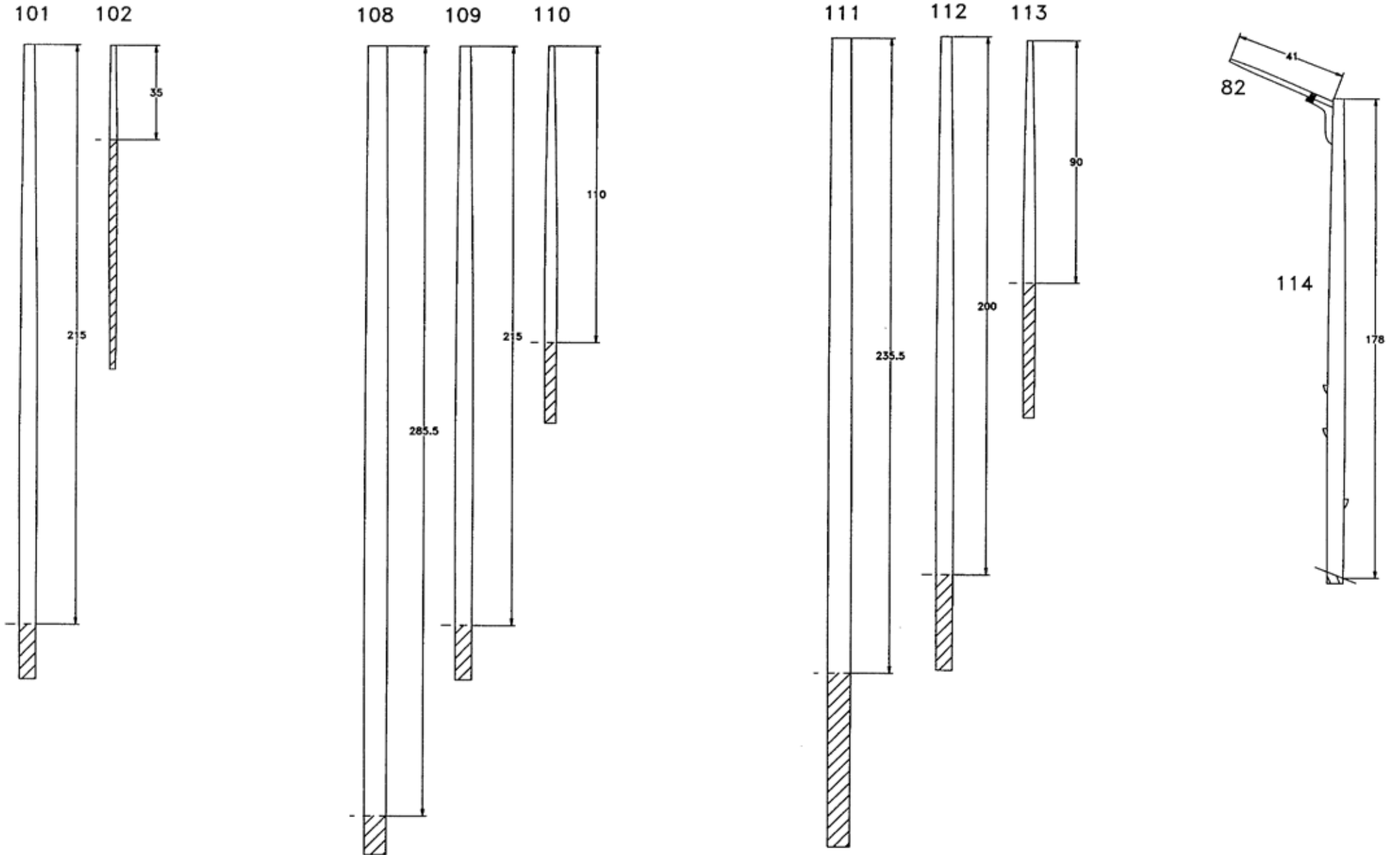
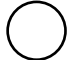



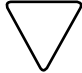


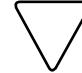






Fig. 19



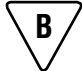



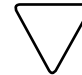

Symboler  = Rigningsnummer
  = Farvenummer
  = Bejdse




Symbols  = Rigging No.
  = Colour No.
  = Stain


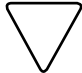
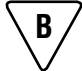
Zeichen  = Takel Nr.
  = Farben Nr.
  = Beize

Symboles  = Greement no.
  = Couleur no.
  = Mordant

Symbolen  = Tuigage Nr.
  = Kleur Nr.
  = Beits

Simbolo  = Oparejo Nr.
  = Color Nr.
  = Mordiente

Segno  = Attrezzatura N°
  = Colore N°
  = Inchiostro tint.

Simbolos  = Cordame n°
  = Cõr n°
  = Tintura

Til denne model er mahogni bejdse og farver med følgende numre nødvendige:
 For this model is mahogany stain and colours with the following numbers should be used:
 Für dieses Modell sind Mahagoni Beize und Farben mit den folgenden Nummern notwendig:
 Pour ce modèle, le mordant et les couleurs avec les numéros suivants doivent être employées:
 Voor dit model zijn kleuren met de volgende nummers nodig:
 Para est modelo se necesitan mordiente et colores con los siguientes números:
 Per questo modello occorrono inchiostro tinteggiatore "mogano" e colori con questi numeri:
 Pinte o modelo com tintura cõr Mogno e as cõres sugeridas da Billing Boats:

16: Billing 16 = Gold
 34: Billing 14 = Matt White
 35: Billing 17 = Clear Poly
 47: Billing 7 = Sea Blue
 48: Billing 18 = Mediterranean Blue
 85: Billing 11 = Black
 133: Billing 20 = Satin Brown
 B: Billing 36 = Bejdse/Stain/Beize/Mordant/Beize/Mordient

Table contents for "Half Moon" Art. No. 450

Pcs.	No.	Dimension	Material	DK	GB	D	F
1	1	4mm x-veneér	3069L	Køl	Keel	Kiel	Quille
1	2	4mm x-veneér	3069L	Køl	Keel	Kiel	Quille
1	3	4mm x-veneér	3069L	Køl	Keel	Kiel	Quille
2	4	1mm x-veneér	3066L	Hjælpeestykke	Auxiliary piece	Hilfsstück	Pièce annexes
1	5	4mm x-veneér	3068L	Spant	Frame	Spant	Couples
1	6	4mm x-veneér	3069L	Mastefod	Maststep	Mastfuss	Pied de mât
1	7	4mm x-veneér	3068L	Spant	Frame	Spant	Couples
1	8	4mm x-veneér	3068L	Spant	Frame	Spant	Couples
1	9	4mm x-veneér	3069L	Mastefod	Maststep	Mastfuss	Pied de mât
1	10	4mm x-veneér	3068L	Spant	Frame	Spant	Couples
1	11	4mm x-veneér	3068L	Spant	Frame	Spant	Couples
1	12	4mm x-veneér	3068L	Spant	Frame	Spant	Couples
1	13	4mm x-veneér	3068L	Spant	Frame	Spant	Couples
1	14	4mm x-veneér	3068L	Spant	Frame	Spant	Couples
2	15	4x4x550mm	Obechi	Liste	Strip	Leiste	Baguette
2	16	1mm x-veneér	3066L	Dæk	Deck	Deck	Pont
1	17	1mm x-veneér	3066L	Dæk	Deck	Deck	Pont
1	18	1mm x-veneér	3066L	Dæk	Deck	Deck	Pont
1	19	1mm x-veneér	3066L	Dæk	Deck	Deck	Pont
1	20	1mm x-veneér	3066L	Dæk	Deck	Deck	Pont
1	21	2mm x-veneér	3067L	Faconstykke	Formed piece	Formteil	Pièce préfabriquée
2	22	2mm x-veneér	3067L	Faconstykke	Formed piece	Formteil	Pièce préfabriquée
1	23	1,8x6x550mm	Obechi	Liste	Strip	Leiste	Baguette
7	24	1,8x5x550mm	Obechi	Liste	Strip	Leiste	Baguette
2	25	1,8x4x550mm	Obechi	Liste	Strip	Leiste	Baguette
20	26	0,7x5x550mm	Koto	Liste	Strip	Leiste	Baguette
50	27	1,8x7x550mm	Obechi	Liste	Strip	Leiste	Baguette
6	28	1,8x2x550mm	Obechi	Liste	Strip	Leiste	Baguette
3	29	1,8x3x550mm	Obechi	Liste	Strip	Leiste	Baguette
2	30	10mm	3070T	Ræling	Rail	Reling	Plat bord
4	31	10mm	3070T	Ræling	Rail	Reling	Plat bord
2	32	2mm x-veneér	3067L	Ræling	Rail	Reling	Plat bord
2	33	2mm x-veneér	3067L	Ræling	Rail	Reling	Plat bord
2	34	2mm x-veneér	3067L	Ræling	Rail	Reling	Plat bord

2	35	2mm x-veneér	3067L	Ræling	Rail	Reling	Plat bord
1	36	2mm x-veneér	3067L	Ræling	Rail	Reling	Plat bord
2	37	2mm x-veneér	3067L	Røstbræt	Chainboard	Rüstbrett	Cadénes grand mat
2	38	2mm x-veneér	3067L	Røstbræt	Chainboard	Rüstbrett	Cadénes grand mat
2	39	2mm x-veneér	3067L	Røstbræt	Chainboard	Rüstbrett	Cadénes grand mat
2	40	0,7x2x550mm	Mahogany	Liste	Strip	Leiste	Baguette
1	41	2mm x-veneér	3067L	Ornament	Ornament	Ornament	Ornament
1	42	2mm x-veneér	3067L	Spant	Frame	Spant	Couples
1	43	2mm x-veneér	3067L	Spant	Frame	Spant	Couples
1	44	2mm x-veneér	3067L	Spant	Frame	Spant	Couples
1	45	0,7x2x550mm	Koto	Liste	Strip	Leiste	Baguette
2	46	1mm x-veneér	3066L	Faconstykke	Formed piece	Formteil	Pièce préfabriquée
3	47	1mm x-veneér	3066L	Dør	Door	Tür	Portes
2	48	1mm x-veneér	3066L	Galion	Figure head	Galion	Figure de proue
2	49	2mm x-veneér	3067L	Faconstykke	Formed piece	Formteil	Pièce préfabriquée
2	50	1mm x-veneér	3066L	Klyds	Fairlead	Verholklüse	Chaumard
1	51	2mm x-veneér	3067L	Naglebræt	Pin-rack	Nagelbank	Support de cabillots
4	52	2mm x-veneér	3067L	Knæ	Knee	Knie	Courbe
4	53	1mm x-veneér	3066L	Ramme	Frame	Rahmen	Cadre
8	54	1mm x-veneér	3066L	Kanonport	Gunport	Stückpforte	Sabord
1	55	1mm x-veneér	3066L	Dør	Door	Tür	Portes
1	56	4mm x-veneér	3068L	Ror	Rudder	Ruder	Gouvernail
2	57	2mm x-veneér	3067L	Mastefod	Maststep	Mastfuss	Pied de mât
2	58	2mm x-veneér	3067L	Mastefod	Maststep	Mastfuss	Pied de mât
1	59	2mm x-veneér	3067L	Luge	Hatch	Luke	Ecoutilles
1	60	2mm x-veneér	3067L	Luge	Hatch	Luke	Ecoutilles
1	61	1mm x-veneér	3066L	Luge	Hatch	Luke	Ecoutilles
1	62	1mm x-veneér	3066L	Luge	Hatch	Luke	Ecoutilles
1	63	0,7x4x550mm	Koto	Liste	Strip	Leiste	Baguette
2	64	2mm x-veneér	3067L	Bedding	Slip	Ständer	Cale
1	65	2mm x-veneér	3067L	Styrehus	Wheel house	Steuerhaus	Cabine
1	66	2mm x-veneér	3067L	Styrehus	Wheel house	Steuerhaus	Cabine
1	67	0,7x3x550mm	Koto	Liste	Strip	Leiste	Baguette
1	68	ø6x260mm	Ramin	Rundstok	Round stick	Rundstab	Baguette ronde
1	69	1mm x-veneér	3066L	Håndtag	Handle	Handgriff	Poignée
2	70	1mm x-veneér	3066L	Beslag	Fitting	Beschlag	Garniture

1	71	2mm x-veneér	3067L	Lanterne	Lights	Laterne	Lanterne
1	72	2mm x-veneér	3067L	Lanterne	Lights	Laterne	Lanterne
1	73	2mm x-veneér	3067L	Lanterne	Lights	Laterne	Lanterne
3	74	2mm x-veneér	3067L	Fod	Foot	Fuß	Pied
2	75	2mm x-veneér	3067L	Naglebræt	Pin-rack	Nagelbank	Support de cabillots
1	76	2mm x-veneér	3067L	Naglebræt	Pin-rack	Nagelbank	Support de cabillots
1	77	5x5x75mm	Obechi	Liste	Strip	Leiste	Baguette
1	78	ø8x27mm	Ramin	Rundstok	Round stick	Rundstab	Baguette ronde
1	79	1mm x-veneér	3066L	Gangspil	Capstan	Gangspill	Cabestan
1	80	1mm x-veneér	3066L	Gangspil	Capstan	Gangspill	Cabestan
6	81	1mm x-veneér	3066L	Gangspil	Capstan	Gangspill	Cabestan
1	82	ø2x450mm	Ramin	Rundstok	Round stick	Rundstab	Baguette ronde
1	83	1mm x-veneér	3066L	Jolle	Dinghy	Jolle	Le conot cap mouton
1	84	4mm x-veneér	3069L	Knæ	Knee	Knie	Courbe
1	85	2mm x-veneér	3067L	Top	Top	Mastspitze	Recouvrement
4	86	1mm x-veneér	3066L	Klampe	Cleats	Klampen	Taquets
1	87	2mm x-veneér	3067L	Styr	Guide	Führung	Guide
1	89	4mm x-veneér	3068L	Bedding	Slip	Ständer	Cale
1	90	4mm x-veneér	3068L	Bedding	Slip	Ständer	Cale
1	91	2mm x-veneér	3067L	Knæ	Knee	Knie	Courbe
1	92	2mm x-veneér	3067L	Mærs	Top	Mars	Hüne
1	93	1mm x-veneér	3066L	Mærs	Top	Mars	Hüne
1	94	1mm x-veneér	3066L	Mærs	Top	Mars	Hüne
1	95	1mm x-veneér	3066L	Mærs	Top	Mars	Hüne
16	96	2mm x-veneér	3067L	Mærs	Top	Mars	Hüne
1	97	2mm x-veneér	3067L	Mærs	Top	Mars	Hüne
1	98	1mm x-veneér	3066L	Mærs	Top	Mars	Hüne
1	99	1mm x-veneér	3066L	Mærs	Top	Mars	Hüne
1	100	1mm x-veneér	3066L	Mærs	Top	Mars	Hüne
1	101	M4	Ramin	Mesanmast	Mizzenmast	Besanmast	Tape - cul mât
1	102	R0	Ramin	Mesanmast	Mizzenmast	Besanmast	Tape - cul mât
4	103	2mm x-veneér	3067L	Kindbakke	Gripes	Kinnbacken	Jottereaux
2	104	2mm x-veneér	3067L	Kindbakke	Gripes	Kinnbacken	Jottereaux
2	105	2mm x-veneér	3067L	Kindbakke	Gripes	Kinnbacken	Jottereaux
2	106	2mm x-veneér	3067L	Æselhoved	Cap	Eselhaupt	Chouquet
2	107	2mm x-veneér	3067L	Æselhoved	Cap	Eselhaupt	Chouquet

1	108	M7	Ramin	Stormast	Main mast	Grossmast	Grand mât
1	109	M4	Ramin	Stormast	Main mast	Grossmast	Grand mât
1	110	M0	Ramin	Stormast	Main mast	Grossmast	Grand mât
1	111	M7	Ramin	Fokkemast	Foremast	Fockmast	Mât de misaine
1	112	M4	Ramin	Fokkemast	Foremast	Fockmast	Mât de misaine
1	113	M0	Ramin	Fokkemast	Foremast	Fockmast	Mât de misaine
1	114	M3	Ramin	Bovspryd	Bowsprit	Bugsprit	Blaupré
1	115	R7	Ramin	Rå	Yard	Rahe	Vergue
1	116	R4	Ramin	Rå	Yard	Rahe	Vergue
1	117	R1	Ramin	Rå	Yard	Rahe	Vergue
1	118	R3	Ramin	Rå	Yard	Rahe	Vergue
1	119	R0	Ramin	Rå	Yard	Rahe	Vergue
1	120	R1	Ramin	Rå	Yard	Rahe	Vergue
2	121	2mm x-veneér	3067L	Kindbakke	Gripes	Kinnbacken	Jottereaux
1			FL 140	Flag	Flag	Flaggen	Drapeau
1			9059S	Sejl	Sail	Segel	Voil
1				Tegning	Drawing	Zeichnung	Plans
1				Byggevejledning	Building instr.	Bauanleitung	Instr. de montage

Table contents for "Half Moon" Art. No. 450

Pcs.	No.	Dimension	Material	NL	E	I	P
1	1	4mm x-veneér	3069L	Kiel	Quilla	Chiglia	Chiglia
1	2	4mm x-veneér	3069L	Kiel	Quilla	Chiglia	Chiglia
1	3	4mm x-veneér	3069L	Kiel	Quilla	Chiglia	Chiglia
2	4	1mm x-veneér	3066L	Vulstukken	Pieza auxiliar	Pezzo ausiliario	Pezzo ausiliario
1	5	4mm x-veneér	3068L	Spanten	Cuaderna	Ordinata	Ordinata
1	6	4mm x-veneér	3069L	Mastkoker	Pie de palo	Piede d'albero	Piede d'albero
1	7	4mm x-veneér	3068L	Spanten	Cuaderna	Ordinata	Ordinata
1	8	4mm x-veneér	3068L	Spanten	Cuaderna	Ordinata	Ordinata
1	9	4mm x-veneér	3069L	Mastkoker	Pie de palo	Piede d'albero	Piede d'albero
1	10	4mm x-veneér	3068L	Spanten	Cuaderna	Ordinata	Ordinata
1	11	4mm x-veneér	3068L	Spanten	Cuaderna	Ordinata	Ordinata
1	12	4mm x-veneér	3068L	Spanten	Cuaderna	Ordinata	Ordinata
1	13	4mm x-veneér	3068L	Spanten	Cuaderna	Ordinata	Ordinata
1	14	4mm x-veneér	3068L	Spanten	Cuaderna	Ordinata	Ordinata
2	15	4x4x550mm	Obechi	Strip	Listón	Listello	Listello

2	16	1mm x-veneér	3066L	Dek	Cubierta	Ponte	Ponte
1	17	1mm x-veneér	3066L	Dek	Cubierta	Ponte	Ponte
1	18	1mm x-veneér	3066L	Dek	Cubierta	Ponte	Ponte
1	19	1mm x-veneér	3066L	Dek	Cubierta	Ponte	Ponte
1	20	1mm x-veneér	3066L	Dek	Cubierta	Ponte	Ponte
1	21	2mm x-veneér	3067L	Gevormd deel	Plantilla	Pezzo prefabbricato	Pezzo prefabbricato
2	22	2mm x-veneér	3067L	Gevormd deel	Plantilla	Pezzo prefabbricato	Pezzo prefabbricato
1	23	1,8x6x550mm	Obechi	Strip	Listón	Listello	Listello
7	24	1,8x5x550mm	Obechi	Strip	Listón	Listello	Listello
2	25	1,8x4x550mm	Obechi	Strip	Listón	Listello	Listello
20	26	0,7x5x550mm	Koto	Strip	Listón	Listello	Listello
50	27	1,8x7x550mm	Obechi	Strip	Listón	Listello	Listello
6	28	1,8x2x550mm	Obechi	Strip	Listón	Listello	Listello
3	29	1,8x3x550mm	Obechi	Strip	Listón	Listello	Listello
2	30	10mm	3070T	Reling	Borda	Parapetto	Parapetto
4	31	10mm	3070T	Reling	Borda	Parapetto	Parapetto
2	32	2mm x-veneér	3067L	Reling	Borda	Parapetto	Parapetto
2	33	2mm x-veneér	3067L	Reling	Borda	Parapetto	Parapetto
2	34	2mm x-veneér	3067L	Reling	Borda	Parapetto	Parapetto
2	35	2mm x-veneér	3067L	Reling	Borda	Parapetto	Parapetto
1	36	2mm x-veneér	3067L	Reling	Borda	Parapetto	Parapetto
2	37	2mm x-veneér	3067L	Rusten	Enrejado	Asse di catene	Asse di catene
2	38	2mm x-veneér	3067L	Rusten	Enrejado	Asse di catene	Asse di catene
2	39	2mm x-veneér	3067L	Rusten	Enrejado	Asse di catene	Asse di catene
2	40	0,7x2x550mm	Mahogany	Strip	Listón	Listello	Listello
1	41	2mm x-veneér	3067L	Sieraad	Adorno	Decorazione	Decorazione
1	42	2mm x-veneér	3067L	Spanten	Cuaderna	Ordinata	Ordinata
1	43	2mm x-veneér	3067L	Spanten	Cuaderna	Ordinata	Armação
1	44	2mm x-veneér	3067L	Spanten	Cuaderna	Ordinata	Armação
1	45	0,7x2x550mm	Koto	Strip	Listón	Listello	Tira
2	46	1mm x-veneér	3066L	Gevormd deel	Plantilla	Pezzo prefabbricato	Peça de forma
3	47	1mm x-veneér	3066L	Deur	Puerta	Portelli	Portas
2	48	1mm x-veneér	3066L	Galjoen	Figurón de proa	Vessillifero	Galeão
2	49	2mm x-veneér	3067L	Gevormd deel	Plantilla	Pezzo prefabbricato	Amurada de pôpa
2	50	1mm x-veneér	3066L	Verhaalklamp	Escobén	Rinforzo	Tubo do escovém
1	51	2mm x-veneér	3067L	Nagelbank	Cabillero	Cavigliera	Mesa dos pinos

4	52	2mm x-veneér	3067L	Knie	Curva	Ginocchio	Cotovelo
4	53	1mm x-veneér	3066L	Raam	Marco	Quadro	Armação
8	54	1mm x-veneér	3066L	Geschutgat	Puertecilla de cañón	Portello di murata	Portinhola dos canhões
1	55	1mm x-veneér	3066L	Deur	Puerta	Portelli	Portas
1	56	4mm x-veneér	3068L	Roer	Timón	Timone	Leme
2	57	2mm x-veneér	3067L	Mastkoker	Pie de palo	Piede d'albero	Degrau do mastro
2	58	2mm x-veneér	3067L	Mastkoker	Pie de palo	Piede d'albero	Degrau do mastro
1	59	2mm x-veneér	3067L	Luiken	Escotilla	Boccaporto	Bloco da escotilha
1	60	2mm x-veneér	3067L	Luiken	Escotilla	Boccaporto	Bloco da escotilha
1	61	1mm x-veneér	3066L	Luiken	Escotilla	Boccaporto	Bloco da escotilha
1	62	1mm x-veneér	3066L	Luiken	Escotilla	Boccaporto	Bloco da escotilha
1	63	0,7x4x550mm	Koto	Strip	Listón	Listello	Tira
2	64	2mm x-veneér	3067L	Standaard	Grada	Supporto	Apoio
1	65	2mm x-veneér	3067L	Stuurhuis	Caseta de derrota	Cabina di pilotaggio	Cabine
1	66	2mm x-veneér	3067L	Stuurhuis	Caseta de derrota	Cabina di pilotaggio	Cabine
1	67	0,7x3x550mm	Koto	Strip	Listón	Listello	Tira
1	68	ø6x260mm	Ramin	Rondhout	Barra redonda	Tondino (listello)	Bastão cilíndrico
1	69	1mm x-veneér	3066L	Handvat	Mango	Maniglia	Maçaneta
2	70	1mm x-veneér	3066L	Beslag	Herrajes	Accessori	Ferragens
1	71	2mm x-veneér	3067L	Boordlichten	Linterna	Lanterna di bordo	Luzes
1	72	2mm x-veneér	3067L	Boordlichten	Linterna	Lanterna di bordo	Luzes
1	73	2mm x-veneér	3067L	Boordlichten	Linterna	Lanterna di bordo	Luzes
3	74	2mm x-veneér	3067L	Voet	Pie	Piede d'albero	Pé de suporte
2	75	2mm x-veneér	3067L	Nagelbank	Cabillero	Cavigliera	Mesa dos pinos
1	76	2mm x-veneér	3067L	Nagelbank	Cabillero	Cavigliera	Mesa dos pinos
1	77	5x5x75mm	Obechi	Strip	Listón	Listello	Tira
1	78	ø8x27mm	Ramin	Rondhout	Barra redonda	Tondino (listello)	Bastão cilíndrico
1	79	1mm x-veneér	3066L	Windas	Cabrestante	Salpancore	Cabrestante
1	80	1mm x-veneér	3066L	Windas	Cabrestante	Salpancore	Cabrestante
6	81	1mm x-veneér	3066L	Windas	Cabrestante	Salpancore	Cabrestante
1	82	ø2x450mm	Ramin	Rondhout	Barra redonda	Tondino (listello)	Bastão cilíndrico
1	83	1mm x-veneér	3066L	Jol	Yola	Iole	Bote salva-vidas
1	84	4mm x-veneér	3069L	Knie	Curva	Ginocchio	Cotovelo
1	85	2mm x-veneér	3067L	Top	Sombrerete de palo	Punta dell'albero	Topo
4	86	1mm x-veneér	3066L	Kickers	Cornamusas	Galloccia	Ponto de amarra
1	87	2mm x-veneér	3067L	Geleider	Guía	Guida	Guia

1	89	4mm x-veneér	3068L	Standaard	Grada	Supporto	Apoio
1	90	4mm x-veneér	3068L	Standaard	Grada	Supporto	Apoio
1	91	2mm x-veneér	3067L	Knie	Curva	Ginocchio	Cotovelo
1	92	2mm x-veneér	3067L	Mars	Cofa	Coffa	Gávea
1	93	1mm x-veneér	3066L	Mars	Cofa	Coffa	Gávea
1	94	1mm x-veneér	3066L	Mars	Cofa	Coffa	Gávea
1	95	1mm x-veneér	3066L	Mars	Cofa	Coffa	Gávea
16	96	2mm x-veneér	3067L	Mars	Cofa	Coffa	Gávea
1	97	2mm x-veneér	3067L	Mars	Cofa	Coffa	Gávea
1	98	1mm x-veneér	3066L	Mars	Cofa	Coffa	Gávea
1	99	1mm x-veneér	3066L	Mars	Cofa	Coffa	Gávea
1	100	1mm x-veneér	3066L	Mars	Cofa	Coffa	Gávea
1	101	M4	Ramin	Bezaansboom	Palo de mesana	Albero di mezzana	Mastro da mezena (traseiro)
1	102	R0	Ramin	Bezaansboom	Palo de mesana	Albero di mezzana	Mastro da mezena (traseiro)
4	103	2mm x-veneér	3067L	Hulpstukken voor kiel	Mandíbula	Ganasce	Junção
2	104	2mm x-veneér	3067L	Hulpstukken voor kiel	Mandíbula	Ganasce	Junção
2	105	2mm x-veneér	3067L	Hulpstukken voor kiel	Mandíbula	Ganasce	Junção
2	106	2mm x-veneér	3067L	Ezelshoofd	Herraje de juntapalos	Testa di moro	Pega
2	107	2mm x-veneér	3067L	Ezelshoofd	Herraje de juntapalos	Testa di moro	Pega
1	108	M7	Ramin	Hoofdmast	Palo mayor	Albero Maestra	Mastro principal
1	109	M4	Ramin	Hoofdmast	Palo mayor	Albero Maestra	Mastro principal
1	110	M0	Ramin	Hoofdmast	Palo mayor	Albero Maestra	Mastro principal
1	111	M7	Ramin	Fokmast	Palo de trinquete	Albero di trinchetto	Traquete
1	112	M4	Ramin	Fokmast	Palo de trinquete	Albero di trinchetto	Traquete
1	113	M0	Ramin	Fokmast	Palo de trinquete	Albero di trinchetto	Traquete
1	114	M3	Ramin	Boegspriet	Bauprés	Albero di bompresso	Gurupés (mastro de proa)
1	115	R7	Ramin	Ra	Verga	Pennone	Verga
1	116	R4	Ramin	Ra	Verga	Pennone	Verga
1	117	R1	Ramin	Ra	Verga	Pennone	Verga
1	118	R3	Ramin	Ra	Verga	Pennone	Verga
1	119	R0	Ramin	Ra	Verga	Pennone	Verga
1	120	R1	Ramin	Ra	Verga	Pennone	Verga
2	121	2mm x-veneér	3067L	Hulpstukken voor kiel	Mandíbula	Ganasce	Junção
1			FL 140	Vlag	Bandera	Bandiere	Bandeira
1			9059S	Zeil	Vela	Vela	Velas
1				Tekeningen	Ilustración	Piani di costruzione	Planta principal

1				Bouwbeschrijving	Instrucciones de construccion	Istruzioni di montaggio	Instruções de construção
---	--	--	--	------------------	-------------------------------	-------------------------	--------------------------

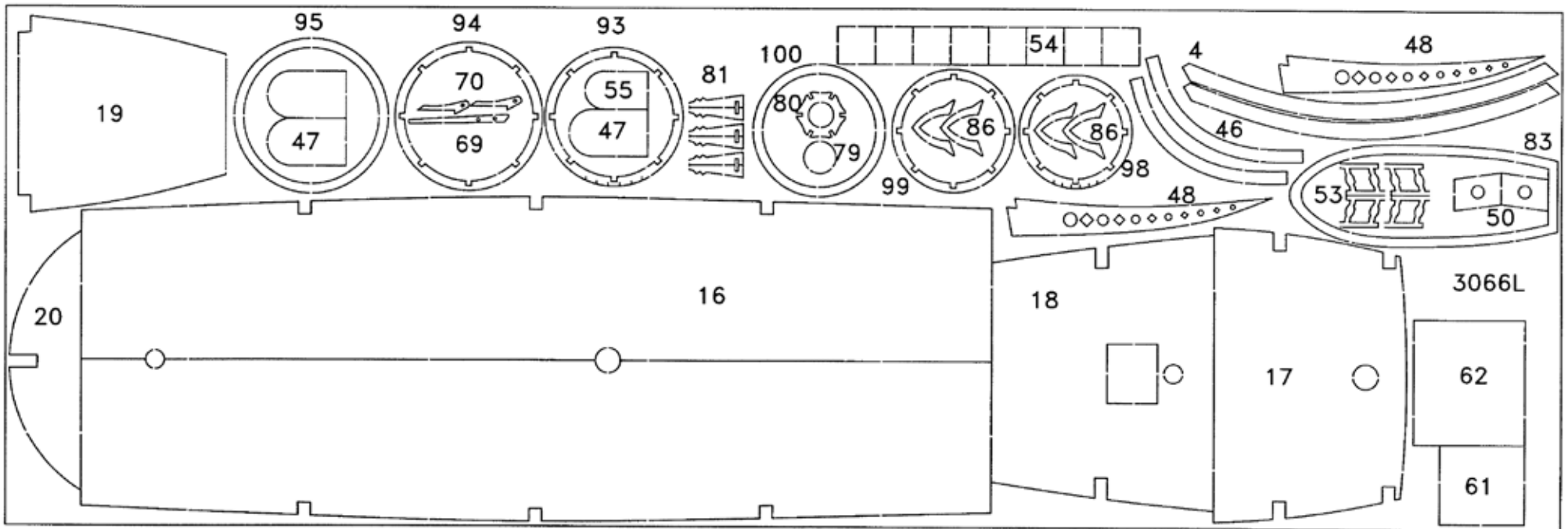
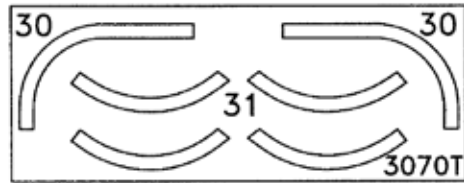
Table contents for fittingkit "Half Moon"

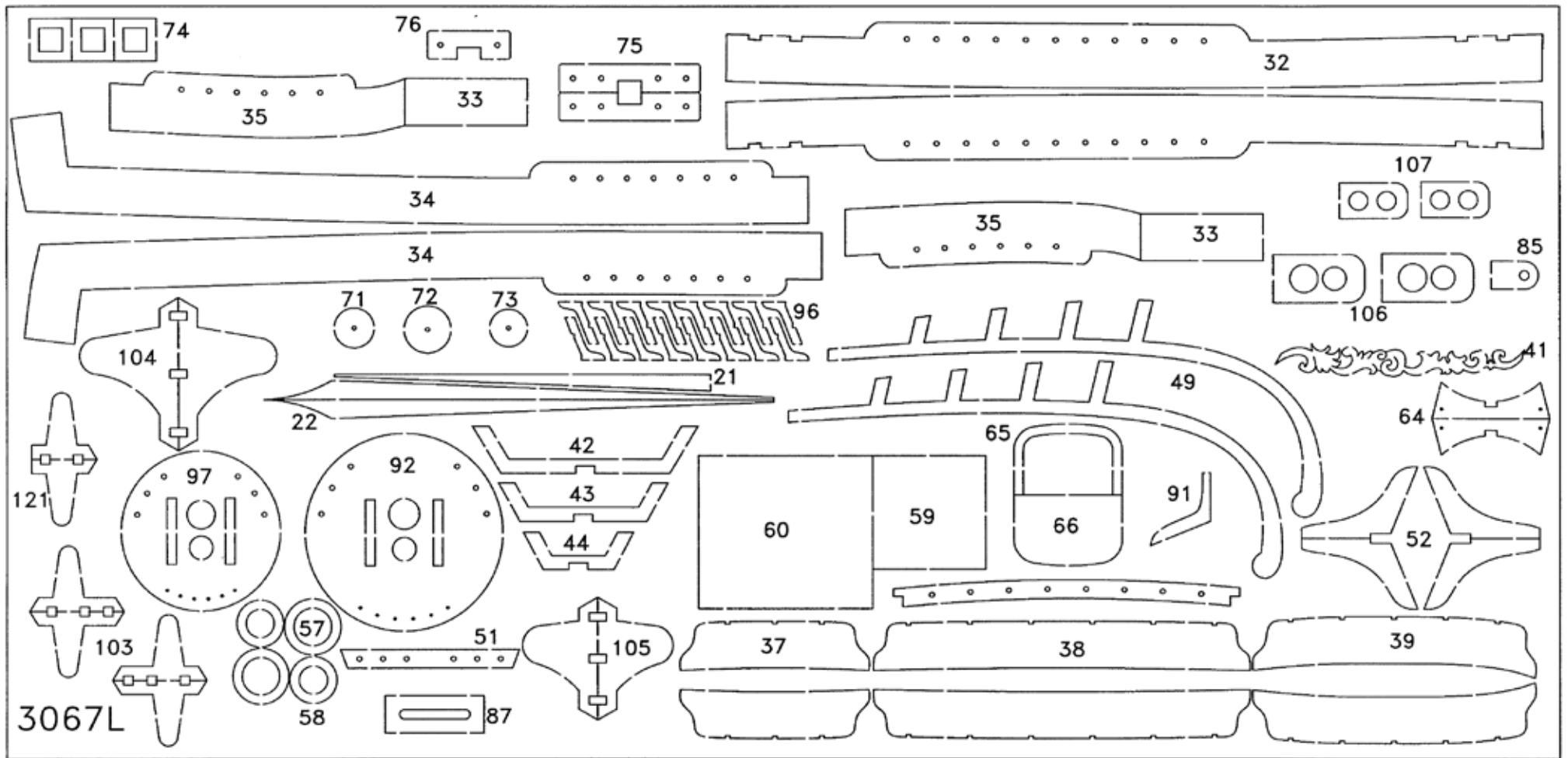
Pcs.	No.	Dimension		DK	GB	D	F
1	F39	ø1x250mm		Messingtråd	Brasswire	Ms.-Draht	Fil de laiton
72	F54	8mm		Kofilnagle	Belaying pin	Belegnagel	Cabillots
1	F62	ø4mm		Lanterne	Lights	Laterne	Lanterne
1	F70	20m		Rigningstråd	Rigging thread	Takelgarn	Fil de greement
1	F71	50m		Rigningstråd	Rigging thread	Takelgarn	Fil de greement
1	F72	20m		Rigningstråd	Rigging thread	Takelgarn	Fil de greement
1	F73	3m		Rigningstråd	Rigging thread	Takelgarn	Fil de greement
1	F74	40cm		Rigningstråd	Rigging thread	Takelgarn	Fil de greement
2	F89	51mm		Anker	Anchor	Anker	Ancre
1	F304			Plaststøb	Plastic steep	Kunststoffspritzling	Plastique moulage
1	F305	ø8mm		Lanterne	Lights	Laterne	Lanterne
46	F330	10mm		Søm	Pins	Nagel	Clous
8	F348	9mm		Klampe	Cleats	Klampen	Taquets
1	F378	ø4mm		Mastetop	Masthead	Masttop	Tête de mât
3	F379	ø5mm		Mastetop	Masthead	Masttop	Tête de mât
4	F420	4mm		Bolt	Bolt	Bolzen	Boulon
41	F488	ø3mm		Rag	Rack	Rag	Etagère
32	F539	40mm		Røstjern	Chain plate	Rüsteisen	Cadene
33	F664	11mm		Øjebolt	Eyebolt	Augbolzen	Pitons
80	F695	ø5mm		Jomfru	Dead eye	Juffern	Cap de mouton
56	F697	5mm		Blok	Block	Block	Poulie
3	F698	5mm		Blok	Block	Block	Poulie
30	F767	4mm		Blok	Block	Block	Poulie
1	F772	85mm		Jolle	Dinghy	Jolle	Le conot cap mouton

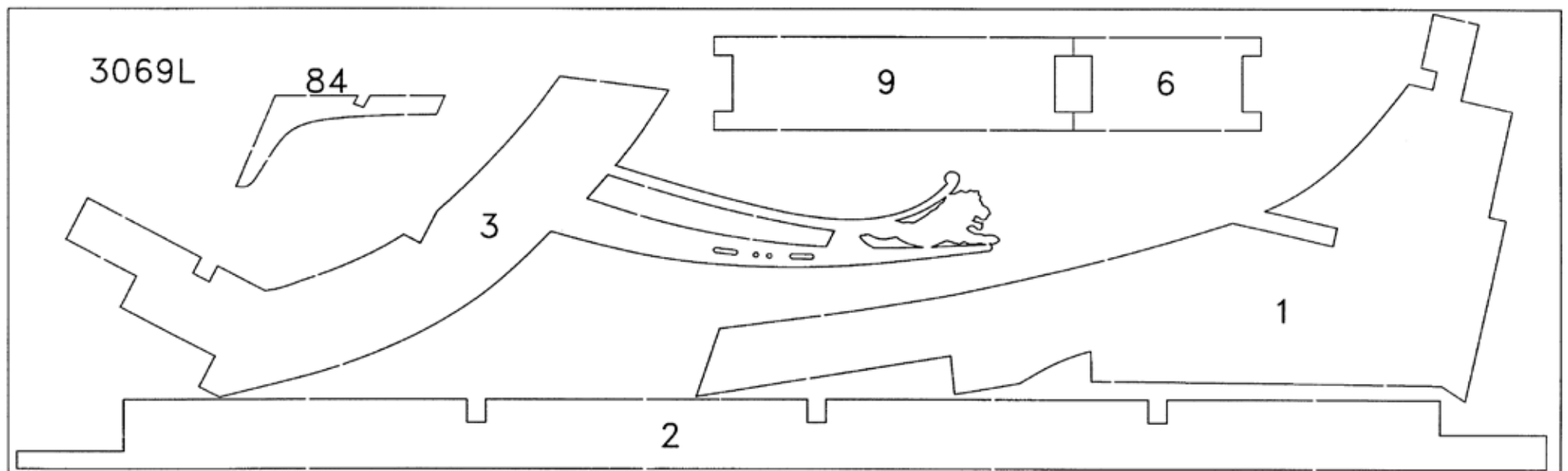
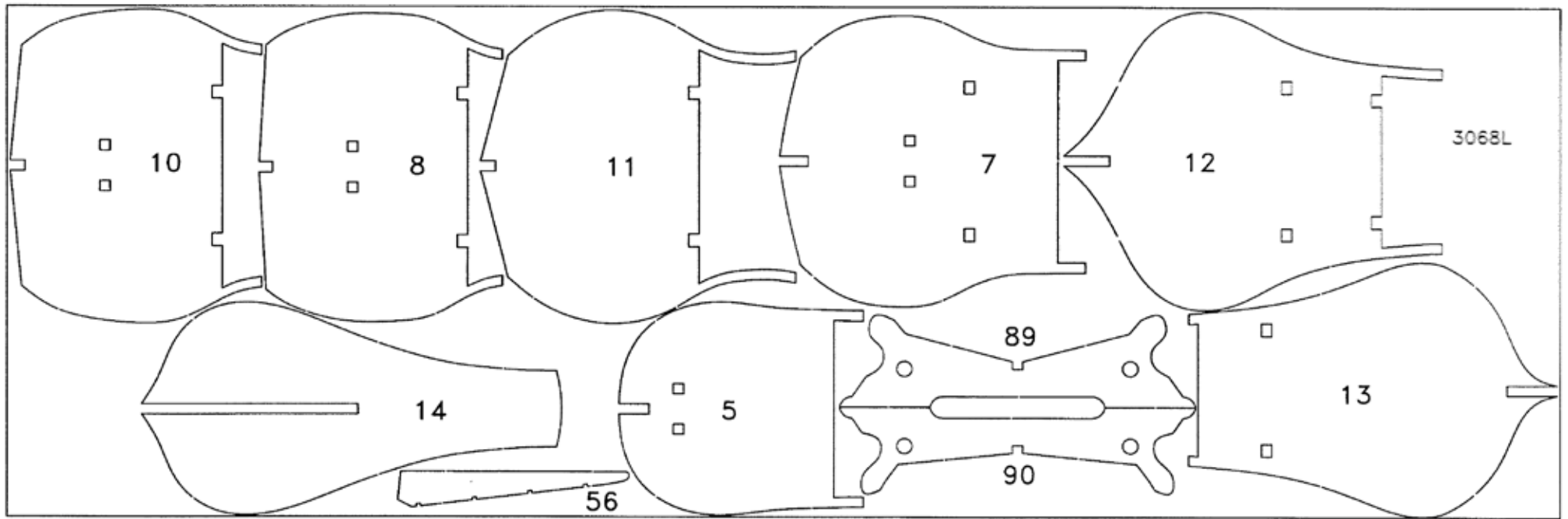
Table contents for fittingkit "Half Moon"

Pcs.	No.	Dimension		NL	E	I	P
1	F39	ø1x250mm		Messingdraad	Hio de latón	Filo in ottone	Tube do guincho
72	F54	8mm		Korvijnagel	Cabillas	Ribattino	Pino de amarração
1	F62	ø4mm		Boordlichten	Linternas	Lanterna di bordo	Luzes
1	F70	20m		Takelgaren	Hilo de oparejo	Filo per manovre	Linha de cordame
1	F71	50m		Takelgaren	Hilo de oparejo	Filo per manovre	Linha de cordame

1	F72	20m		Takelgaren	Hilo de oparejo	Filo per manovre	Linha de cordame
1	F73	3m		Takelgaren	Hilo de oparejo	Filo per manovre	Linha de cordame
1	F74	40cm		Takelgaren	Hilo de oparejo	Filo per manovre	Linha de cordame
2	F89	51mm		Anker	Ancla	Ancora	Âncora
1	F304			Plastiek giet	Piezas de plástico fundido	Pezzo stampato a iniezione	Plástico moldado
1	F305	ø8mm		Boordlichten	Linternas	Lanterna di bordo	Pino
46	F330	10mm		Nagel	Clavo	Chiodi	Luzes
8	F348	9mm		Kickers	Cornamusas	Galloccia	Ponto de amarra
1	F378	ø4mm		Masttop	Extremo superior de palo	Estremità superiore del palo	Gávea
3	F379	ø5mm		Masttop	Extremo superior de palo	Estremità superiore del palo	Gávea
4	F420	4mm		Bout	Clavija	Bullone ad occhio	Cavilha
41	F488	ø3mm		Rag	Estopa	Rag	Estopa
32	F539	40mm		Putting	Cadenote	Landra	Fixador do ovém
33	F664	11mm		Oogbouten	Pernos de cânamo	Bullone ad occhio	Ferrolho
80	F695	ø5mm		Jufferblokken	Virgenes	Testa di montone	Bigota
56	F697	5mm		Blok	Polea	Blocchi	Blocos
3	F698	5mm		Blok	Polea	Blocchi	Blocos
30	F767	4mm		Blok	Polea	Blocchi	Blocos
1	F772	85mm		Jol	Yola	Iole	Bote salva-vidas







F54



F62



F305



F330



F348



F378



F379



F420



F488



F664



F539



F695



F697



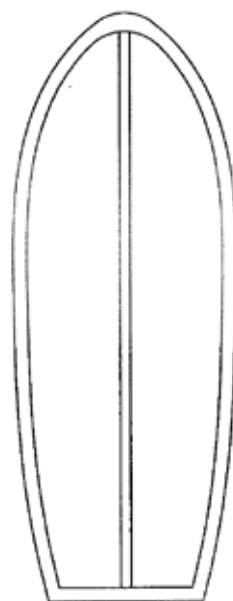
F698



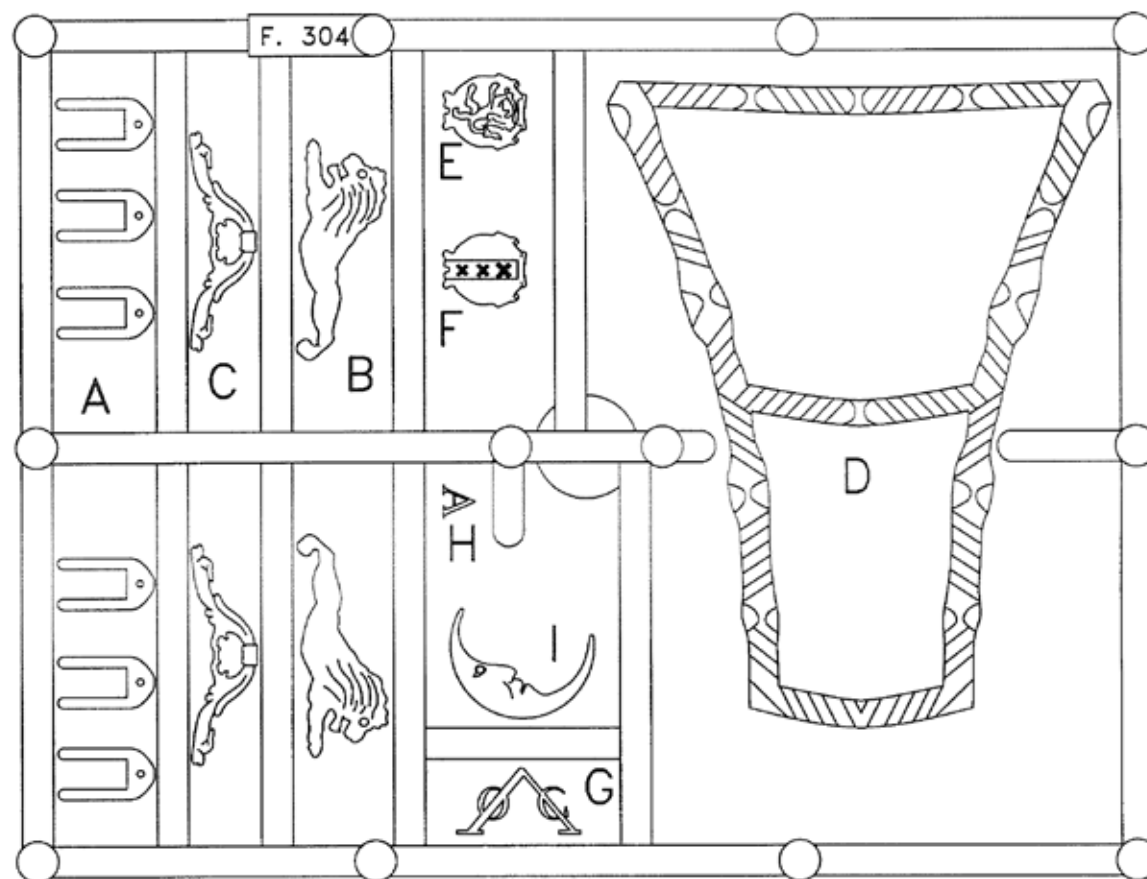
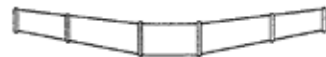
F767



F772



F89



F39

